

2022年

データで見る **公立大学法人 大阪**
University Public Corporation Osaka

Ⅲ. 高 専 編

目次

1	沿革	122
2	理念	122
3	教学組織	123
4	図書館	124
5	大学・高専等との連携	124
6	教員等	125
7	入試等	126
	入学者選抜実施状況	
	入試説明会等	
8	学生	128
	学生数	
	退学者数	
	留年者数	
9	教育	130
	FD活動	
	インターンシップ参加者数	
10	学生支援	131
	授業料減免	
	奨学金	
	学生相談	
	校長顕彰	
	後援会・同窓会	
11	卒業・就職等	133
12	研究	134
13	産学官連携	135
	産学官連携実績	
	各種協定	
	各種連携事業	
14	国際	135
15	社会貢献活動	135

1

沿革

1963年	大阪府立工業高等専門学校が開校した。(機械工学科、電気工学科)
1964年	工業化学科及び土木工学科を新設した。
1988年	創立25周年記念式典を行った。
1991年	システム制御工学科を新設した。電気工学科を電子情報工学科に、土木工学科を建設工学科に名称を変更した。
2005年	学士の学位を取得できる専攻科に認定された。(大学評価・学位授与機構) 従来の5学科を6コース制の総合工学システム学科に再編し、専攻科(総合工学システム専攻)を設置した。
2008年	総合工学システム教育プログラムが、JABEE認定技術者教育プログラムとして認定を受けた。
2011年	公立大学法人大阪府立大学に移管され、校名を大阪府立大学工業高等専門学校に改めた。 総合工学システム学科を新入生から5コース制に変更した。
2013年	創立50周年記念式典を挙行了した。
2014年	専攻科がより簡易な手続で学士の学位が取れる特例適用専攻科に認定された。
2019年	設置者が公立大学法人大阪に変更となった。
2022年	校名を大阪公立大学工業高等専門学校に改めた。 総合工学システム学科を新入生から4コース制に変更した。

2

本校の教育理念・目標

○目的及び使命

大阪公立大学工業高等専門学校は、ものづくりの街大阪において、深く専門の学芸を教授し、創造力のある実践的技術者を養成することを目的とし、その教育及び研究の機能を活かして、地域及び産業の発展に寄与することを使命とする。

○養成する人材像

- ・「進取」の気性を持って常に専門性を高められる技術者
- ・学び考えたことを積極的に「実践」できる技術者
- ・「共生」の視点で社会に貢献できる技術者

○養成する人材像に基づく3つの視点

- ・「進取」は、自分の将来と役割を考えながら、意欲と好奇心を持って自ら進んで知識を修得すること
- ・「実践」は、本校の教育を通じて修得したスキルを、技術課題や社会問題に応用する姿勢を示すこと
- ・「共生」は、技術の発展の影で生じる問題にも常に目を向け、多様な価値観や環境にも配慮すること

これら3つの視点は、学生諸君が在学中、そして卒業後も心にとどめ創造力と高い倫理観を備えて実践的技術者となるよう願って掲げる、本校の教育活動において教職員一同が大切にしたい視点です。

○「総合工学システム」教育プログラムの目指す教育成果

技術者としての地域社会および地球環境に対する責任を自覚して、行動できる能力を養成する。

自らの専門技術を基盤として、他の領域や境界領域の技術を統合して独創的な技術を開発する総合化能力を身につける。

自ら発見した問題を、自ら解決でき、問題によっては異分野の技術者をコーディネートして解決する能力を身につける。

ものづくりにおける全工程の役割を体系的に理解して、実践的に行動できる能力を身につける。

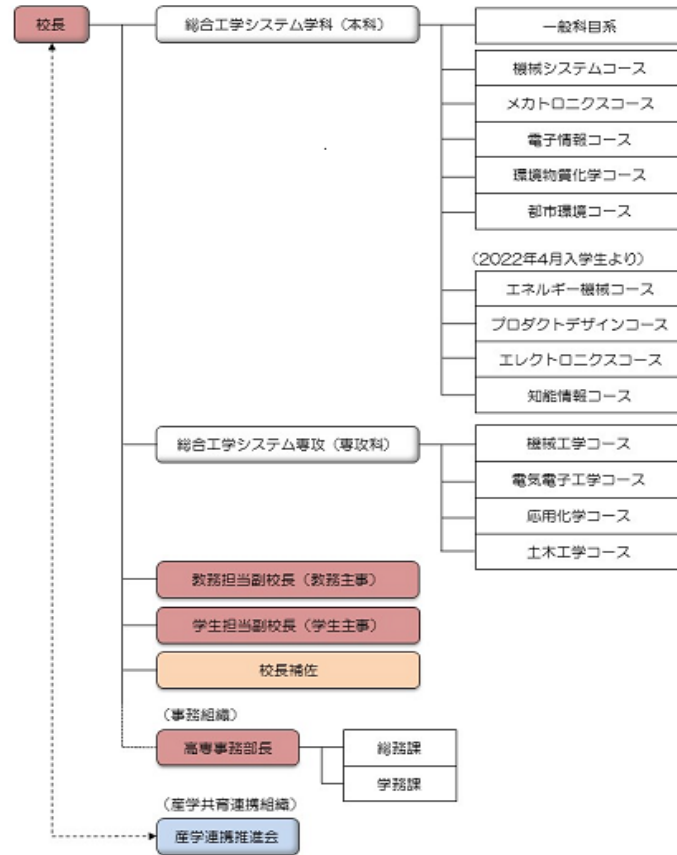
ものづくりにおけるデザイン能力を身につける。

日本語および英語によるコミュニケーション能力を身につける。

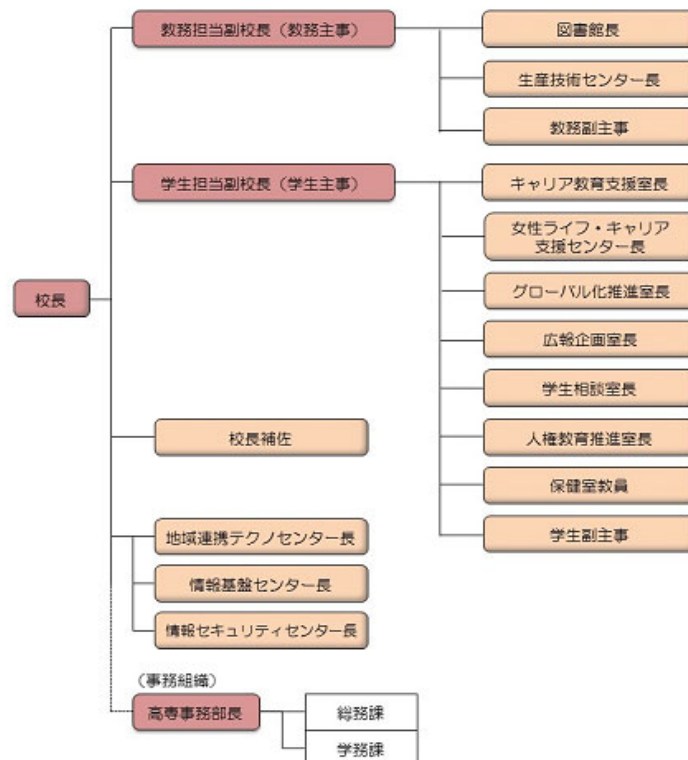
○JABEEへの取り組み

大阪公立大学高専では、2005年度に専攻科を設置し、本科4、5年次の教育課程と専攻科の教育課程とを合わせて、2007年度に「総合工学システム」教育プログラムとしてJABEE(日本技術者教育認定機構)の工学(融合複合・新領域)関連分野の認定を受けました。

○教育・研究組織図



○校務執行体制



○施設情報

区分	座席数	開館時間・休館日		
図書館	80	月～金曜日	授業のある期間	9:00～18:00
			授業のない期間	9:00～17:00
		休館日：土・日曜日、祝日、年末年始		

○利用数

(単位：人・冊)

区分	2017年度	2018年度	2019年度	2020年度	2021年度
入館者数	17,787	20,184	20,835	7,240	12,810
貸出冊数	3,804	3,735	3,336	2,071	3,502

○図書数

(単位：冊)

区分	2017年度	2018年度	2019年度	2020年度	2021年度
図書	81,358	82,318	82,994	83,340	84,297
雑誌	1,547	1,839	2,211	2,493	2,738
視聴覚資料	121	121	124	124	126

○国内大学等との連携

連携大学	協定締結日	協定内容等
奈良先端科学技術大学院大学	2012年2月23日	推薦入学に関する協定
和歌山大学システム工学部 大学院システム工学研究科	2012年5月17日	3年次編入学の情報提供に関する協定 大学院入学者選抜の学校推薦に関する協定
大阪大学基礎工学部 大学院基礎工学研究科	2013年11月27日	教育研究交流に関する協定
大阪電気通信大学	2014年8月25日	教育プロジェクトに関する協定
豊橋技術科学大学	2014年10月15日	教育研究交流に関する協定
北陸先端科学技術大学院大学	2014年11月18日	推薦入学に関する協定
長岡技術科学大学	2015年2月23日	教育研究交流に関する協定
関西学院大学理工学部	2016年7月6日	編入学生の推薦及び受入に関する推薦編入学協定
大阪大学工学部 大学院工学研究科	2018年1月4日	教育研究交流に関する協定

○国外大学等との協定

連携大学	協定締結日	協定内容等
ダルムプルサダ大学（インドネシア）	2012年2月23日	推薦入学に関する協定
	2019年7月10日	教育・人材育成・研究等における協定
ラクホン大学（ベトナム）	2015年11月13日	包括連携協定
ロンタン職業訓練大学（ベトナム）	2015年11月13日	包括連携協定

○教員数

(単位：人)

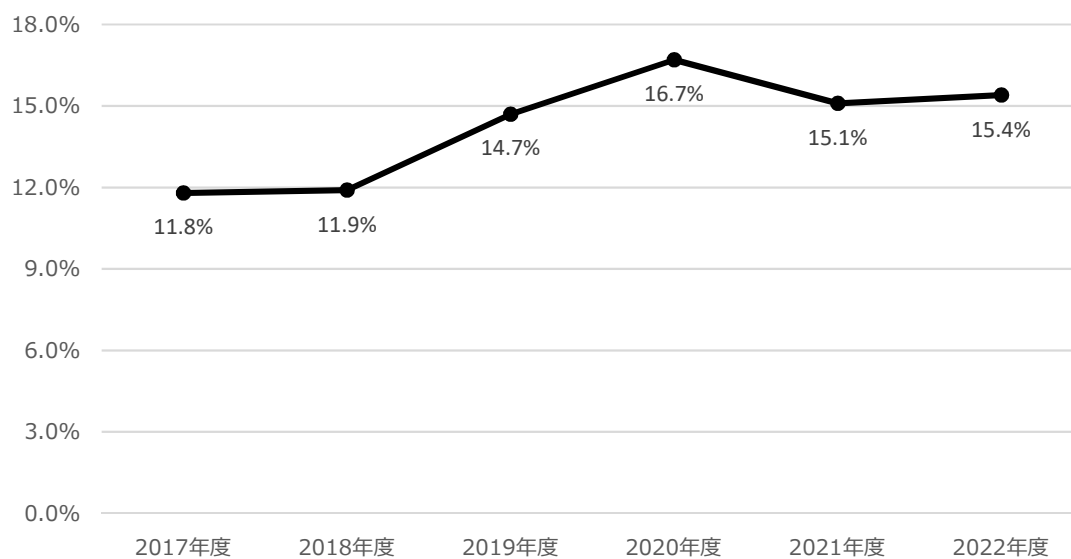
区分	2018年度		2019年度		2020年度		2021年度		2022年度						
	男性	女性	男性	女性	男性	女性	男性	女性	男性	女性					
教授	31	30	1	31	29	2	28	25	3	30	27	3	32	29	3
准教授	22	18	4	21	18	3	20	18	2	19	17	2	17	14	3
講師	14	11	3	14	9	5	15	10	5	14	10	4	14	11	3
助教	0	0	0	2	2	0	3	2	1	3	2	1	2	1	1
合計	67	59	8	68	58	10	66	55	11	66	56	10	65	55	10
非常勤教員	51	45	6	50	43	7	51	43	8	52	42	10	51	41	10

○女性教員比率

(各年度5月1日現在)

区分	2018年度	2019年度	2020年度	2021年度	2022年度
女性教員比率	11.9%	14.7%	16.7%	15.1%	15.4%

女性教員比率



7 - 1 入学者選抜実施状況

○2022年度実施状況

(単位：人・倍)

区分		募集人員	志願者数	合格者数	志願倍率	昨年度志願倍率
本科	小論文・面接 (推薦制)	80	163	80	2.0	3.7
	学力検査	80	145	81	1.8	1.4
	4年次編入学試験 (推薦)	若干名	4	3	1.3	1.0
	4年次編入学試験 (学力検査)		9	2	4.5	2.3
専攻科	推薦選抜	20名程度	16	16	1.0	1.0
	一般選抜		11	10	1.1	1.4
	社会人特別選抜	若干名	0	0	-	-

○経年実施状況

□本科

(単位：人・倍)

区分	2018年度		2019年度		2020年度		2021年度		2022年度	
	小論文・面接 (推薦制)	学力 検査	小論文・面接 (推薦制)	学力 検査	小論文・面接 (推薦制)	学力 検査	小論文・面接 (推薦制)	学力 検査	小論文・面接 (推薦制)	学力 検査
募集人員	40	120	40	120	40	120	40	120	80	80
志願者数	148	264	142	249	156	225	148	164	163	145
合格者数	40	120	40	120	40	120	40	120	80	81
志願倍率	3.7	2.2	3.6	2.1	3.9	1.9	3.7	1.4	2.0	1.8

□専攻科

(単位：人・倍)

区分	2018年度			2019年度			2020年度			2021年度			2022年度		
	前期 選抜	後期 選抜	社会人 特別 選抜	前期 選抜	後期 選抜	社会人 特別 選抜	前期 選抜	後期 選抜	社会人 特別 選抜	前期 選抜	後期 選抜	社会人 特別 選抜	前期 選抜	後期 選抜	社会人 特別 選抜
募集人員	20名 程度		若干名	20名 程度		若干名	20名 程度		若干名	20名 程度		若干名	20名 程度		若干名
志願者数	27	3	0	25	4	1	25	4	1	28	10	0	16	11	0
合格者数	25	1	0	24	2	1	25	2	1	20	10	0	16	10	0
志願倍率	1.1	3.0	-	1.0	2.0	1.0	1.0	2.0	1.0	1.4	1.0	-	1.0	1.1	-

□本科4年次編入学試験

(単位：人・倍)

区分	2018年度		2019年度		2020年度		2021年度		2022年度	
	推薦	学力検査	推薦	学力検査	推薦	学力検査	推薦	学力検査	推薦	学力検査
募集人員	10名まで	若干名	10名まで	若干名	10名まで	若干名	若干名		若干名	
志願者数	6	9	7	12	6	6	4	14	4	9
合格者数	4	2	5	7	5	3	4	6	3	2
志願倍率	1.5	4.5	1.4	1.7	1.2	2.0	1.0	2.3	1.3	4.5

7-2 入試説明会等

(単位：回・人)

区分		2017年度	2018年度	2019年度	2020年度	2021年度
体験入学	実施回数	2	1	2	2	2
	参加者数	555	555	524	289	316
	生徒	274	271	256	124	152
	保護者数	281	284	268	165	164
学校説明会	実施回数	4	3	4	4	6
	参加者数	912	789	993	727	852
	生徒	418	342	449	373	430
	保護者数	494	447	544	354	422
中学校及び塾進路説明会	実施回数	7	4	10	1	2
中学校教員対象概要説明会	実施回数	2	2	2	2	2
	参加教員数	138	134	159	133	130
中学校訪問	訪問校数	0	1	0	0	0

8-1 学生数

(2022年5月1日現在)

○学生数

(単位：人)

	学年・コース	1年		2年		3年		4年		5年		合計							
		男	女	男	女	男	女	男	女	男	女	男	女						
本科	機械システム	1~4組 (コース分けなし)						29	22	7	34	30	4	34	29	5	97	81	16
	メカトロクス							24	22	2	37	33	4	39	34	5	100	89	11
	電子情報							32	31	1	42	39	3	30	29	1	104	99	5
	環境物質工学							35	27	8	23	16	7	24	16	8	82	59	23
	都市環境							36	31	5	32	28	4	36	30	6	104	89	15
	合計							162	142	20	170	151	19	156	133	23	168	146	22

	学年・コース	1年		2年		合計				
		男	女	男	女	男	女			
専攻科	機械工学	6	6	0	7	7	0	13	13	0
	電気電子工学	9	9	0	6	6	0	15	15	0
	応用科学	2	2	0	1	0	1	3	2	1
	土木工学	1	1	0	3	3	0	4	4	0
	合計	18	18	0	17	16	1	35	34	1

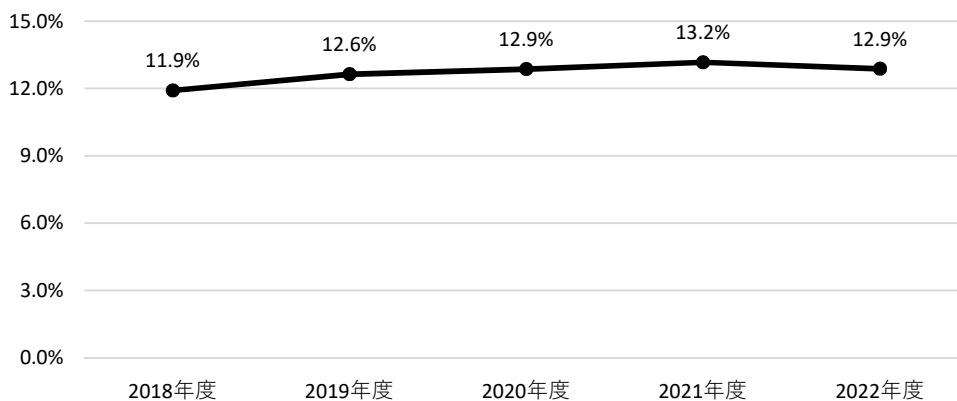
○学生数推移

(各年度5月1日現在)

(単位：人)

	学年	2018年度		2019年度		2020年度		2021年度		2022年度						
		男	女	男	女	男	女	男	女	男	女					
本科	1年	164	137	27	164	141	23	161	139	22	165	147	18	162	142	20
	2年	169	151	18	162	136	26	166	142	24	162	140	22	170	151	19
	3年	160	142	18	166	148	18	162	138	24	170	145	25	156	133	23
	4年	159	142	17	165	148	17	172	153	19	167	143	24	168	146	22
	5年	152	138	14	150	132	18	159	142	17	166	145	21	163	138	25
	小計	804	709	95	807	705	102	820	714	106	830	720	110	819	710	109
専攻科	1年	25	21	4	23	21	2	20	17	3	17	16	1	18	18	0
	2年	19	17	2	25	21	4	23	21	2	19	16	3	17	16	1
	小計	44	38	6	48	42	6	43	38	5	36	32	4	35	34	1
合計	848	747	101	855	747	108	863	752	111	866	752	114	854	744	110	

女子学生比率



8-2 退学者数

○本科

(単位:人)

区分	2017年度			2018年度			2019年度			2020年度			2021年度		
	退学者数	在籍者数	退学率	退学者数	在籍者数	退学率	退学者数	在籍者数	退学率	退学者数	在籍者数	退学率	退学者数	在籍者数	退学率
1年	1	164	0.6%	3	164	1.8%	1	164	0.6%	0	161	0.0%	3	165	1.8%
2年	2	162	1.2%	7	169	4.1%	3	162	1.9%	0	166	0.0%	6	162	3.7%
3年	6	162	3.7%	6	160	3.8%	3	166	1.8%	4	162	2.5%	4	170	2.4%
4年	5	160	3.1%	5	159	3.1%	3	165	1.8%	5	172	2.9%	3	167	1.8%
5年	2	154	1.3%	2	152	1.3%	0	150	0.0%	1	159	0.6%	2	166	1.2%
合計	16	802	2.0%	23	804	2.9%	10	807	1.2%	10	820	1.2%	18	830	2.2%

○専攻科

(単位:人)

区分	2017年度			2018年度			2019年度			2020年度			2021年度		
	退学者数	在籍者数	退学率	退学者数	在籍者数	退学率	退学者数	在籍者数	退学率	退学者数	在籍者数	退学率	退学者数	在籍者数	退学率
1年	0	20	0.0%	0	25	0.0%	1	23	4.3%	1	20	5.0%	0	17	0.0%
2年	0	27	0.0%	0	19	0.0%	0	25	0.0%	0	23	0.0%	0	19	0.0%
合計	0	47	0.0%	0	44	0.0%	1	48	2.1%	1	43	2.3%	0	36	0.0%

8-3 留年者数

○本科

(単位:人)

区分	2017年度			2018年度			2019年度			2020年度			2021年度		
	留年者数	在籍者数	留年率	留年者数	在籍者数	留年率	留年者数	在籍者数	留年率	留年者数	在籍者数	留年率	留年者数	在籍者数	留年率
1年	4	164	2.4%	4	164	2.4%	1	164	0.6%	5	161	3.1%	1	165	0.6%
2年	10	162	6.2%	5	169	3.0%	4	162	2.5%	6	166	3.6%	9	162	5.6%
3年	10	162	6.2%	9	160	5.6%	7	166	4.2%	10	162	6.2%	9	170	5.3%
4年	7	160	4.4%	8	159	5.0%	7	165	4.2%	9	172	5.2%	6	167	3.6%
5年	4	154	2.6%	4	152	2.6%	4	150	2.7%	7	159	4.4%	5	166	3.0%
合計	35	802	4.4%	30	804	3.7%	23	807	2.9%	37	820	4.5%	30	830	3.6%

○専攻科

(単位:人)

区分	2017年度			2018年度			2019年度			2020年度			2021年度		
	留年者数	在籍者数	留年率	留年者数	在籍者数	留年率	留年者数	在籍者数	留年率	留年者数	在籍者数	留年率	留年者数	在籍者数	留年率
1年	0	20	0.0%	0	25	0.0%	0	23	0.0%	0	20	0.0%	0	17	0.0%
2年	0	27	0.0%	0	19	0.0%	1	25	4.0%	0	23	0.0%	0	19	0.0%
合計	0	47	0.0%	0	44	0.0%	1	48	2.1%	0	43	0.0%	0	36	0.0%

9-1 FD活動

○ティーチング・ポートフォリオ作成ワークショップ

(単位：回・人)

区分	2017			2018			2019			2020			2021		
	作成 WS	更新 WS	長期 コース	作成 WS	更新 WS	長期 コース	作成 WS	更新 WS	長期 コース	作成 WS	更新 WS	長期 コース	作成 WS	更新 WS	長期 コース
実施回数	2	0	0	2	1	0	2	0	1	1	1	0	2	0	0
延べ日数・期間	6日			6日	1日		6日		9ヵ月	3日	1日		6日		
作成者	府大高専	2		4	2		3		1	2	2		2		
	他大学・高専	14		11	0		14		0	4	0		12		

※) ティーチング・ポートフォリオ：教員が自らの授業や指導といった教育面についての業績や努力を記録しまとめたもの

○アカデミック・ポートフォリオ作成ワークショップ

(単位：回・人)

区分	2017年度	2018年度	2019年度	2020年度	2021年度
実施回数	2	2	2	0	2
延べ日数	6日	6日	6日		6日
作成者	府大高専	5	2	1	3
	他大学・高専	3	5	4	1

※) アカデミック・ポートフォリオ：教育面に加えて研究、サービス活動という教員個人の業績を自己省察しながら記録したもの。

9-2 インターンシップ参加者数

○本科

(単位：人 ※延べ数)

コース名	2017年度			2018年度			2019年度			2020年度			2021年度		
	企業	大学		企業	大学		企業	大学		企業	大学		企業	大学	
機械システム	32	31	1	37	37	0	34	33	1	36	36	0	30	30	0
メカトロニクス	26	23	3	36	33	3	24	18	6	24	24	0	29	28	1
電子情報	22	22	0	24	23	1	26	25	1	25	25	0	20	20	0
物質科学	20	20	0	27	25	2	27	21	6	36	28	8	22	17	5
環境都市システム	36	36	0	22	22	0	39	38	1	36	36	0	34	34	0
合計	136	132	4	146	140	6	150	135	15	157	149	8	135	129	6

○専攻科

(単位：人 ※延べ数)

コース名	2017年度			2018年度			2019年度			2020年度			2021年度			
	企業	大学		企業	大学		企業	大学		企業	大学		企業	大学		
前期	機械工学	10(3)	9(3)	1	13	11	2	16(3)	10(2)	6(1)	16	13	3	16	12	4
	電気電子工学	6	0	6	5	2	3	7	2	5	4	3	1	6	0	6
	応用化学	4	0	4	9	1	8	2	0	2	5	0	5	2	1	1
	土木工学	10(4)	5(2)	5(2)	2	1	1	13(3)	7(1)	6(2)	3	1	2	4	2	2
合計	30(7)	14(5)	16(2)	29	15	14	38(6)	19(3)	19(3)	28	17	11	28	15	13	

※1) 括弧書きの数字は、海外インターンシップエントリー数のうち数

※2) 海外インターンシップの行き先は以下の通り。

2016年度：インドネシア、タイ、イギリス

2017年度：インドネシア、タイ、シンガポール、ルーマニア

2019年度：インドネシア、タイ、ベトナム

10-1 授業料減免

(単位：人)

区分	2017年度			2018年度			2019年度			2020年度	2021年度	
		本科	専攻科		本科	専攻科		本科	専攻科	本科 (1~3年)	本科 (1~3年)	
就学 支援金	利用者数	381	381		388	388		389	389		393	379
	利用率	44.9%	47.5%		45.8%	48.3%		45.5%	48.2%		80.4%	76.3%
授業料 免除	利用者数	60	53	7	56	51	5	50	44	6	54	86
	利用率	7.1%	6.6%	14.9%	6.6%	6.3%	11.4%	5.8%	5.5%	12.5%	11.0%	17.3%
学生数(参考)5/1時点		849	802	47	848	804	44	855	807	48	489	497

※) 就学支援金は本科1年~3年のみ対象。保護者の家庭収入により支援金額が異なる(大阪府支援も含む)。

※) 授業料免除について、2019年度以前は、本科4年~専攻科2年における本校独自減免件数及び本科1年~3年における就学支援補助制度件数を計上している。

ただし、高等教育無償化制度が始まった2020年度以降は、当該件数を下表と分けることとし、本表には就学支援補助制度件数のみ計上している。

このため、2020年度以降の学生数は本科1~3年生の総数である。

○高等教育の修学支援新制度

(単位：人)

区分	2020年度			2021年度		
	前期	後期	年間	前期	後期	年間
授業料減免件数	69	60	129	56	58	114
全額免除	38	33		33	35	
2/3免除	15	16		15	13	
1/3免除	16	11		8	10	
災害減免・家計急変			1			4
学生数(参考)5/1時点	374			369		

※) 4年生以上が対象。学生数は、本科4年生~専攻科2年生の総数である。

※) 減免審査は半年に1回実施するため年間の件数は延べ数

○大阪公立大学・大阪公立大学高専等の授業料等支援制度

(単位：人)

区分	2020年度			2021年度		
	前期	後期	年間	前期	後期	年間
授業料減免件数	8	7	15	14	16	30
全額免除	4	5		8	6	
2/3免除	2	1		3	4	
1/3免除	2	1		3	6	
災害減免・家計急変			0			0
学生数(参考)5/1時点	20			36		

※) 2020年度は専攻科1年生が対象。2021年度は専攻科1、2年生が対象。

※) 減免審査は半年に1回実施するため年間の件数は延べ数

10-2 奨学金

(単位：人)

区分		2017年度			2018年度			2019年度			2020年度			2021年度		
		本科	専攻科		本科	専攻科		本科	専攻科		本科	専攻科		本科	専攻科	
奨学金	利用者数	89	81	8	98	91	7	95	83	12	171	154	17	157	142	15
	利用率	10.5%	10.1%	17.0%	11.6%	11.3%	15.9%	11.1%	10.3%	25.0%	19.8%	18.8%	39.5%	18.1%	17.1%	41.7%
学生数(参考)		849	802	47	848	804	44	855	807	48	863	820	43	866	830	36

※) 2020年度より日本学生支援機構 給付奨学金(新制度)を含む。

10-3 学生相談

(単位：人)

区分	2017年度	2018年度	2019年度	2020年度	2021年度
カウンセリング件数	338	299	233	299	271

※) 学生の心の健康維持を目的とし、原則毎日臨床心理士の資格を持つ外部カウンセラーが相談室にて対応

10-4 校長顕彰

(単位：人)

区分	2017年度	2018年度	2019年度	2020年度	2021年度
個人	66	7	15	5	9
団体	2(6)	6(47)	6(84)	5(57)	7(74)

※) 団体の顕彰は2016年度に新設された。()は団体の構成員の合計数

10-5 後援会・同窓会

○大阪公立大学工業高等専門学校後援会

大阪公立大学工業高等専門学校の使命達成に必要な協力をするを目的としている。学生の保護者を主な会員とする組織。主な事業として、本校の教育諸施設の充実ならびに運営に対する助成、学生の保健・体育その他福利厚生に関する必要な助成等を実施している。(会員数約 900人)

○大阪公立大学工業高等専門学校同窓会

会員相互の親睦を図り、工業技術の発展に寄与することを目的としている。大阪公立大学工業高等専門学校本科卒業生および専攻科修了生を正会員、在校生を準会員、現・旧職員を特別会員とし、高専への支援も実施している。(会員数約 8,000人)

○就職率内訳

(単位：人)

区分	卒業者数	進学者数	就職希望者数	就職者数		就職率
				府内		
本科	159	53	99	98	57	99.0%
専攻科	19	8	11	11	7	100.0%

○就職率推移

(単位：人)

区分		2017年度	2018年度	2019年度	2020年度	2021年度
本科	卒業者数	148	146	146	150	159
	進学者数	54	43	59	52	53
	就職希望者数	94	102	84	96	99
	就職者数	93	102	83	96	98
	就職率	98.9%	100.0%	98.8%	100.0%	99.0%
専攻科	卒業者数	26	19	24	23	19
	進学者数	14	7	9	12	8
	就職希望者数	12	11	15	10	11
	就職者数	12	11	15	10	11
	就職率	100.0%	100.0%	100.0%	100.0%	100.0%
	学位取得者	26	19	24	23	19

○求人倍率等

(単位：人・倍)

区分		2017年度	2018年度	2019年度	2020年度	2021年度
本科	就職希望者数	94	102	84	96	99
	求人数	4,648	3,807	4,145	3,227	3,175
	求人倍率	49.4	37.3	49.3	33.6	32.1
専攻科	就職希望者数	12	11	15	10	11
	求人数	1,995	2,034	2,289	2,213	1,954
	求人倍率	166.3	184.9	152.6	221.3	177.6

○キャリアデザイン支援状況

(単位：回)

区分	2017年度	2018年度	2019年度	2020年度	2021年度
イベント回数	115	81	175	266	214

※) 2015年度からは各コース単位で実施したイベントも含む。

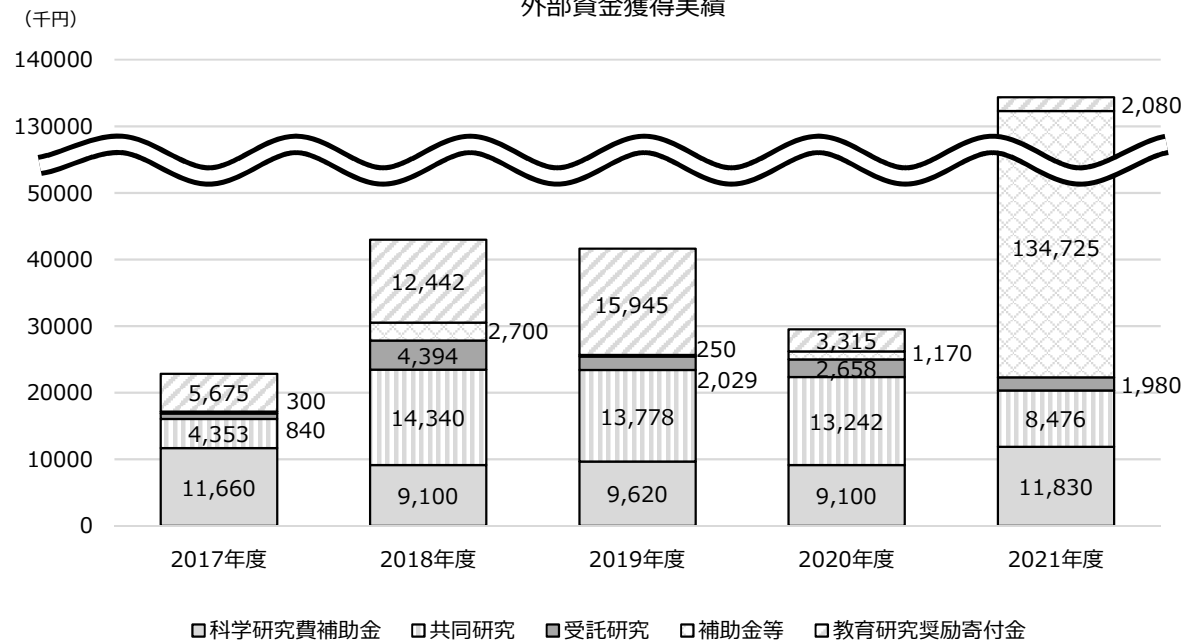
○外部資金獲得状況

(単位：件・千円)

区分		2017年度	2018年度	2019年度	2020年度	2021年度
科学研究費補助金	件数	9	6	7	10	14
	金額	11,660	9,100	9,620	9,100	11,830
共同研究	件数	8	11	16	18	19
	金額	4,353	14,340	13,778	13,242	8,476
受託研究	件数	1	4	2	2	4
	金額	840	4,394	2,029	2,658	1,980
補助金等	件数	1	3	1	5	2
	金額	300	2,700	250	1,170	134,725
教育研究奨励寄附金	件数	19	25	45	41	43
	金額	5,675	12,442	15,945	3,315	2,080
合計	件数	38	49	71	76	82
	金額	22,828	42,976	41,622	29,485	159,091
常勤教員数		69	69	68	66	66
教員一人当り金額		331	623	613	447	2,652
教員一人当り件数		0.55	0.71	1.05	1.15	1.24

※2021年度補助金等のうち文部科学省「デジタルと専門分野の掛け合わせによる産業DXをけん引する高度専門人材育成事業に係る補助金採択:131,666千円

外部資金獲得実績



13

産学官連携

13-1 産学官連携実績

(単位：件)

区分	2017年度	2018年度	2019年度	2020年度	2021年度
技術相談	145	214	633	811	26
地域フォーラム	6	10	11	16	3
地元企業との研究会	5	1	1	0	0

※技術相談について、2021年度以降は電話照会件数を除く

13-2 各種協定

連携先	協定締結日	協定内容等
寝屋川市	2005年10月7日	包括連携協定
独立行政法人 産業技術総合研究所関西センター	2011年12月9日	連携協力

14

国際

○海外学生の受入

(単位：人)

区分	2017年度	2018年度	2019年度	2020年度	2021年度
さくらサイエンスプラン	10	0	10	0	0

○学生の海外派遣数

(単位：人)

区分	2017年度	2018年度	2019年度	2020年度	2021年度
オタゴ短期留学	13	18	0	0	0
トビタテ留学JAPAN	1	1	0	0	0
その他	2	6	10	0	0
合計	16	25	10	0	0

15

社会貢献

○一般対象公開講座

(単位：件・人)

区分	2017年度	2018年度	2019年度	2020年度	2021年度
実施件数	3	4	0	0	0
参加者数	65	117	0	0	0

○児童生徒対象公開講座

(単位：件・人)

区分	2017年度	2018年度	2019年度	2020年度	2021年度
実施件数	12	11	10	2	4
参加者数	520	243	223	40	26

○出前授業

(単位：件・人)

区分	2017年度	2018年度	2019年度	2020年度	2021年度
実施件数	19	15	3	2	5
参加者数	1684	1651	31	249	450