

2023年

データで見る **公立大学法人 大阪**
University Public Corporation Osaka

Ⅲ. 高 専 編

目次

1	沿革	115
2	理念	115
3	教学組織	116
4	図書館	117
5	大学・高専等との連携	117
6	教員等	118
7	入試等	119
	入学者選抜実施状況	
	入試説明会等	
8	学生	121
	学生数	
	退学者数	
	留年者数	
9	教育	123
	FD活動	
	インターンシップ参加者数	
10	学生支援	124
	授業料減免	
	奨学金	
	学生相談	
	校長顕彰	
	後援会・同窓会	
11	卒業・就職等	126
12	研究	127
13	産学官連携	128
	産学官連携実績	
	各種協定	
	各種連携事業	
14	国際	128
15	社会貢献活動	128

1

沿革

1963年	大阪府立工業高等専門学校が開校した。(機械工学科、電気工学科)
1964年	工業化学科及び土木工学科を新設した。
1988年	創立25周年記念式典を行った。
1991年	システム制御工学科を新設した。電気工学科を電子情報工学科に、土木工学科を建設工学科に名称を変更した。
2005年	学士の学位を取得できる専攻科に認定された。(大学評価・学位授与機構) 従来の5学科を6コース制の総合工学システム学科に再編し、専攻科(総合工学システム専攻)を設置した。
2008年	総合工学システム教育プログラムが、JABEE認定技術者教育プログラムとして認定を受けた。
2011年	公立大学法人大阪府立大学に移管され、校名を大阪府立大学工業高等専門学校に改めた。 総合工学システム学科を新入生から5コース制に変更した。
2013年	創立50周年記念式典を挙行了した。
2014年	専攻科がより簡易な手続で学士の学位が取れる特例適用専攻科に認定された。
2019年	設置者が公立大学法人大阪に変更となった。
2022年	校名を大阪公立大学工業高等専門学校に改めた。 総合工学システム学科を新入生から4コース制に変更した。

2

本校の教育理念・目標

○目的及び使命

大阪公立大学工業高等専門学校は、ものづくりの街大阪において、深く専門の学芸を教授し、創造力と高い倫理観のある実践的技術者を養成することを目的とし、その教育と研究の機能を活かして、地域及び産業の発展に寄与することを使命とする。

○養成する人材像

- ・「進取」の気性を持って常に専門性を高められる技術者
- ・学び考えたことを積極的に「実践」できる技術者
- ・「共生」の視点で社会に貢献できる技術者

○養成する人材像に基づく3つの視点

- ・「進取」は、自分の将来と役割を考えながら、意欲と好奇心を持って自ら進んで知識を修得すること
- ・「実践」は、本校の教育を通じて修得したスキルを、技術課題や社会問題に応用する姿勢を示すこと
- ・「共生」は、技術の発展の影で生じる問題にも常に目を向け、多様な価値観や環境にも配慮すること

これら3つの視点は、学生諸君が在学中、そして卒業後も心にとどめ、創造力と高い倫理観を備えて実践的技術者となるよう願って掲げる、本校の教育活動において教職員一同が大切にしたい視点です。

○「総合工学システム」教育プログラムの目指す教育成果

技術者としての地域社会および地球環境に対する責任を自覚して、行動できる能力を養成する。

自らの専門技術を基盤として、他の領域や境界領域の技術を統合して独創的な技術を開発する総合化能力を身につける。

自ら発見した問題を、自ら解決でき、問題によっては異分野の技術者をコーディネートして解決する能力を身につける。

ものづくりにおける全工程の役割を体系的に理解して、実践的に行動できる能力を身につける。

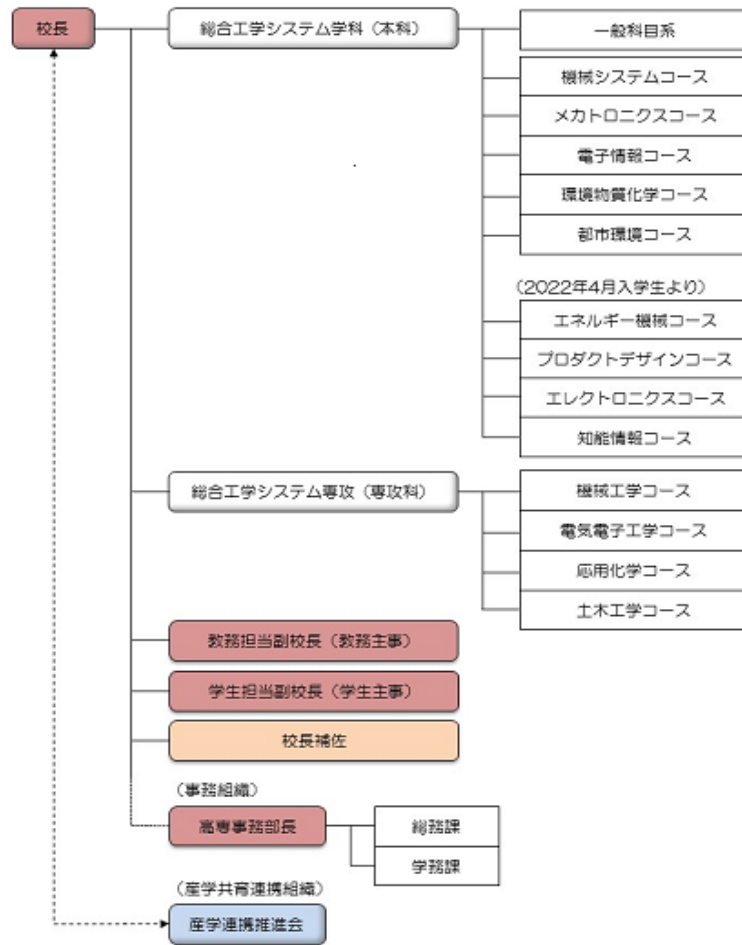
ものづくりにおけるデザイン能力を身につける。

日本語および英語によるコミュニケーション能力を身につける。

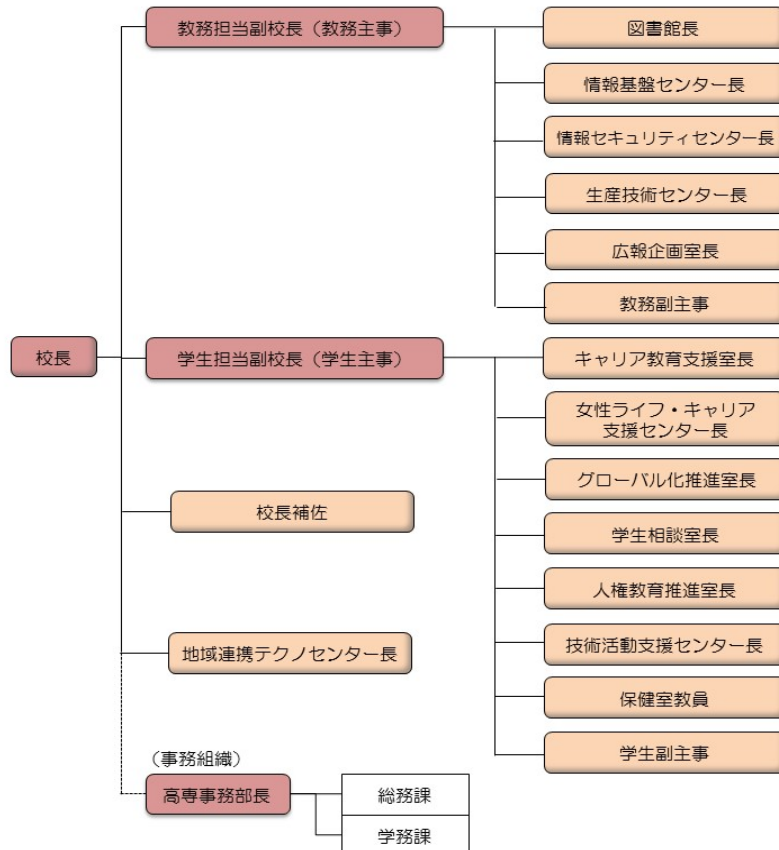
○JABEEへの取り組み

大阪公立大学高専では、2005年度に専攻科を設置し、本科4、5年次の教育課程と専攻科の教育課程とをあわせて、2008年度に「総合工学システム」教育プログラムとしてJABEE(日本技術者教育認定機構)の工学(融合複合・新領域)関連分野の認定を受けました。(現在認定中の教育プログラムの認定有効期間が終了する2023年度をもってJABEEの認定を終えることを決定しました)

○教育・研究組織図



○校務執行体制



○施設情報

区分	座席数	開館時間・休館日		
図書館	80	月～金曜日	授業のある期間	9:00～18:00
			授業のない期間	9:00～17:00
		休館日：土・日曜日、祝日、年末年始		

○利用数

(単位：人・冊)

区分	2018年度	2019年度	2020年度	2021年度	2022年度
入館者数	20,148	20,835	7,240	12,810	14,813
貸出冊数	3,735	3,336	2,071	3,502	2,980

○図書数

(単位：冊)

区分	2018年度	2019年度	2020年度	2021年度	2022年度
図書	82,318	82,994	83,340	84,297	81,844
雑誌	1,839	2,211	2,493	2,738	2,641
視聴覚資料	121	124	124	126	127

○国内大学等との連携

連携大学	協定締結日	協定内容等
奈良先端科学技術大学院大学	2012年2月23日	推薦入学に関する協定
和歌山大学システム工学部 大学院システム工学研究科	2012年5月17日	3年次編入学の情報提供に関する協定 大学院入学者選抜の学校推薦に関する協定
大阪大学基礎工学部 大学院基礎工学研究科	2013年11月27日	教育研究交流に関する協定
大阪電気通信大学	2014年8月25日	教育プロジェクトに関する協定
豊橋技術科学大学	2014年10月15日	教育研究交流に関する協定
北陸先端科学技術大学院大学	2014年11月18日	推薦入学に関する協定
長岡技術科学大学	2015年2月23日	教育研究交流に関する協定
関西学院大学理工学部	2016年7月6日	編入学生の推薦及び受入に関する推薦編入学協定
大阪大学工学部 大学院工学研究科	2018年1月4日	教育研究交流に関する協定

○国外大学等との協定

連携大学	協定締結日	協定内容等
ダルムプルサダ大学（インドネシア）	2012年2月23日	推薦入学に関する協定
	2019年7月10日	教育・人材育成・研究等における協定
ラクホン大学（ベトナム）	2015年11月13日	包括連携協定
ロンタン職業訓練大学（ベトナム）	2015年11月13日	包括連携協定

○教員数

(単位：人)

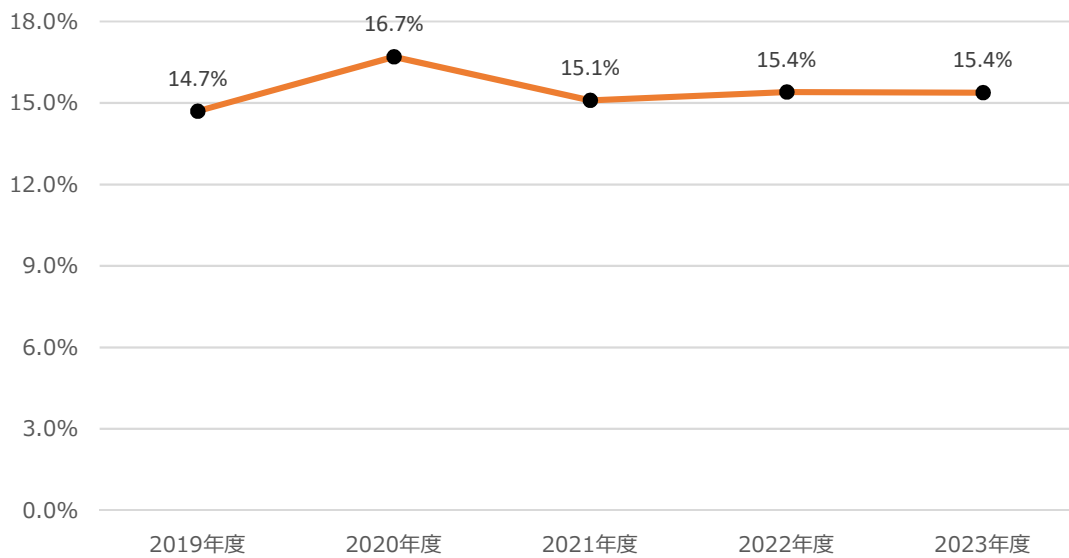
区分	2019年度			2020年度			2021年度			2022年度			2023年度		
	男性	女性		男性	女性		男性	女性		男性	女性		男性	女性	
教授	31	29	2	28	25	3	30	27	3	32	29	3	35	31	4
准教授	21	18	3	20	18	2	19	17	2	17	14	3	12	10	2
講師	14	9	5	15	10	5	14	10	4	14	11	3	16	13	3
助教	2	2	0	3	2	1	3	2	1	2	1	1	2	1	1
合計	68	58	10	66	55	11	66	56	10	65	55	10	65	55	10
非常勤教員	50	43	7	51	43	8	52	42	10	51	41	10	56	44	12

○女性教員比率

(各年度5月1日現在)

区分	2019年度	2020年度	2021年度	2022年度	2023年度
女性教員比率	14.7%	16.7%	15.1%	15.4%	15.4%

女性教員比率



7 - 1 入学者選抜実施状況

○2023年度実施状況

(単位：人・倍)

区分		募集人員	志願者数	合格者数	志願倍率	昨年度志願倍率
本科	小論文・面接 (推薦制)	80	148	80	1.9	2.0
	学力検査	80	130	80	1.6	1.8
	4年次編入学試験 (推薦)	若干名	2	2	1.0	1.3
	4年次編入学試験 (学力検査)		9	6	1.5	4.5
専攻科	推薦選抜	20名程度	14	14	1.0	1.0
	一般選抜		34	24	1.4	1.1
	社会人特別選抜	若干名	0	0	-	-

○経年実施状況

□本科

(単位：人・倍)

区分	2019年度		2020年度		2021年度		2022年度		2023年度	
	小論文・面接 (推薦制)	学力 検査	小論文・面接 (推薦制)	学力 検査	小論文・面接 (推薦制)	学力 検査	小論文・面接 (推薦制)	学力 検査	小論文・面接 (推薦制)	学力 検査
募集人員	40	120	40	120	40	120	80	80	80	80
志願者数	142	249	156	225	148	164	163	145	148	130
合格者数	40	120	40	120	40	120	80	81	80	80
志願倍率	3.6	2.1	3.9	1.9	3.7	1.4	2.0	1.8	1.9	1.6

□専攻科

(単位：人・倍)

区分	2019年度			2020年度			2021年度			2022年度			2023年度		
	前期 選抜	後期 選抜	社会人 特別 選抜	前期 選抜	後期 選抜	社会人 特別 選抜	推薦 選抜	一般 選抜	社会人 特別 選抜	推薦 選抜	一般 選抜	社会人 特別 選抜	推薦 選抜	一般 選抜	社会人 特別 選抜
募集人員	20名 程度		若干名	20名 程度		若干名	20名 程度		若干名	20名 程度		若干名	20名 程度		若干名
志願者数	25	4	1	25	4	1	10	28	0	16	11	0	14	34	0
合格者数	24	2	1	25	2	1	10	20	0	16	10	0	14	24	0
志願倍率	1.0	2.0	1.0	1.0	2.0	1.0	1.0	1.4	-	1.0	1.1	-	1.0	1.4	-

□本科4年次編入学試験

(単位：人・倍)

区分	2019年度		2020年度		2021年度		2022年度		2023年度	
	推薦	学力検査	推薦	学力検査	推薦	学力検査	推薦	学力検査	推薦	学力検査
募集人員	10名まで	若干名	10名まで	若干名	10名まで	若干名	若干名		若干名	
志願者数	7	12	6	6	4	14	4	9	2	9
合格者数	5	7	5	3	4	6	3	2	2	6
志願倍率	1.4	1.7	1.2	2.0	1.0	2.3	1.3	4.5	1.0	1.5

7-2 入試説明会等

(単位：回・人)

区分		2017年度	2018年度	2019年度	2020年度	2021年度	2022年度
体験入学	実施回数	2	1	2	2	2	2
	参加者数	555	555	524	289	316	373
	生徒	274	271	256	124	152	193
	保護者数	281	284	268	165	164	180
学校説明会	実施回数	4	3	4	4	6	6
	参加者数	912	789	993	727	852	833
	生徒	418	342	449	373	430	401
	保護者数	494	447	544	354	422	432
中学校及び塾進路説明会	実施回数	7	4	10	1	2	2
中学校教員対象概要説明会	実施回数	2	2	2	2	2	2
	参加教員数	138	134	159	133	130	140
中学校訪問	訪問校数	0	1	0	0	0	0

8-1 学生数

○学生数（2023年5月1日現在）

【2022年度入学生～】 ※留年生含む (単位：人)

学年・コース	1年		2年			
	男	女	男	女		
エネルギー機械	1～4組 (コース分けなし)		36	32	4	
プロダクトデザイン			42	36	6	
エレクトロニクス			42	35	7	
知能情報			37	34	3	
合計	168	140	28	157	137	20

【～2021年度入学生】 ※1年生・2年生の留年生含まない (単位：人)

学年・コース	3年		4年		5年				
	男	女	男	女	男	女			
機械システム	24	20	4	31	25	6	32	28	4
メカトロニクス	32	29	3	25	22	3	36	33	3
電子情報	37	36	1	39	38	1	33	30	3
環境物質化学	35	28	7	36	28	8	18	12	6
都市環境	36	31	5	38	31	7	30	28	2
合計	164	144	20	169	144	25	149	131	18

(単位：人)

合計		
男	女	
807	696	111

(単位：人)

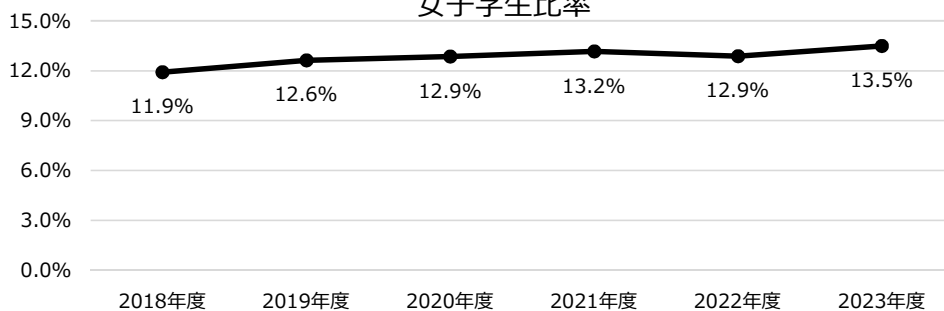
学年・コース	1年		2年		合計				
	男	女	男	女	男	女			
機械工学	9	8	1	6	6	0	15	14	1
電気電子工学	8	7	1	9	9	0	17	16	1
応用化学	0	0	0	2	2	0	2	2	0
土木工学	3	2	1	1	1	0	4	3	1
合計	20	17	3	18	18	0	38	35	3

○学生数推移（各年度5月1日現在）

(単位：人)

学年	2018年度		2019年度		2020年度		2021年度		2022年度		2023年度							
	男	女	男	女	男	女	男	女	男	女	男	女						
1年	164	137	27	164	141	23	161	139	22	165	147	18	162	142	20	168	140	28
2年	169	151	18	162	136	26	166	142	24	162	140	22	170	151	19	157	137	20
3年	160	142	18	166	148	18	162	138	24	170	145	25	156	133	23	164	144	20
4年	159	142	17	165	148	17	172	153	19	167	143	24	168	146	22	169	144	25
5年	152	138	14	150	132	18	159	142	17	166	145	21	163	138	25	149	131	18
小計	804	709	95	807	705	102	820	714	106	830	720	110	819	710	109	807	696	111
1年	25	21	4	23	21	2	20	17	3	17	16	1	18	18	0	20	17	3
2年	19	17	2	25	21	4	23	21	2	19	16	3	17	16	1	18	18	0
小計	44	38	6	48	42	6	43	38	5	36	32	4	35	34	1	38	35	3
合計	848	747	101	855	747	108	863	752	111	866	752	114	854	744	110	845	731	114

女子学生比率



8-2 退学者数

○本科

(単位:人)

区分	2018年度			2019年度			2020年度			2021年度			2022年度		
	退学者数	在籍者数	退学率	退学者数	在籍者数	退学率	退学者数	在籍者数	退学率	退学者数	在籍者数	退学率	退学者数	在籍者数	退学率
1年	3	164	1.8%	1	164	0.6%	0	161	0.0%	3	165	1.8%	2	162	1.2%
2年	7	169	4.1%	3	162	1.9%	0	166	0.0%	6	162	3.7%	7	170	4.1%
3年	6	160	3.8%	3	166	1.8%	4	162	2.5%	4	170	2.4%	6	156	3.8%
4年	5	159	3.1%	3	165	1.8%	5	172	2.9%	3	167	1.8%	5	168	3.0%
5年	2	152	1.3%	0	150	0.0%	1	159	0.6%	2	166	1.2%	2	163	1.2%
合計	23	804	2.9%	10	807	1.2%	10	820	1.2%	18	830	2.2%	22	819	2.7%

○専攻科

(単位:人)

区分	2018年度			2019年度			2020年度			2021年度			2022年度		
	退学者数	在籍者数	退学率	退学者数	在籍者数	退学率	退学者数	在籍者数	退学率	退学者数	在籍者数	退学率	退学者数	在籍者数	退学率
1年	0	25	0.0%	1	23	4.3%	1	20	5.0%	0	17	0.0%	0	18	0.0%
2年	0	19	0.0%	0	25	0.0%	0	23	0.0%	0	19	0.0%	0	17	0.0%
合計	0	44	0.0%	1	48	2.1%	1	43	2.3%	0	36	0.0%	0	35	0.0%

8-3 留年者数

○本科

(単位:人)

区分	2018年度			2019年度			2020年度			2021年度			2022年度		
	留年者数	在籍者数	留年率	留年者数	在籍者数	留年率	留年者数	在籍者数	留年率	留年者数	在籍者数	留年率	留年者数	在籍者数	留年率
1年	4	164	2.4%	1	164	0.6%	5	161	3.1%	1	165	0.6%	8	162	4.9%
2年	5	169	3.0%	4	162	2.5%	6	166	3.6%	9	162	5.6%	6	170	3.5%
3年	9	160	5.6%	7	166	4.2%	10	162	6.2%	9	170	5.3%	7	156	4.5%
4年	8	159	5.0%	7	165	4.2%	9	172	5.2%	6	167	3.6%	18	168	10.7%
5年	4	152	2.6%	4	150	2.7%	7	159	4.4%	5	166	3.0%	4	163	2.5%
合計	30	804	3.7%	23	807	2.9%	37	820	4.5%	30	830	3.6%	43	819	5.3%

○専攻科

(単位:人)

区分	2018年度			2019年度			2020年度			2021年度			2022年度		
	留年者数	在籍者数	留年率	留年者数	在籍者数	留年率	留年者数	在籍者数	留年率	留年者数	在籍者数	留年率	留年者数	在籍者数	留年率
1年	0	25	0.0%	0	23	0.0%	0	20	0.0%	0	17	0.0%	0	18	0.0%
2年	0	19	0.0%	1	25	4.0%	0	23	0.0%	0	19	0.0%	0	17	0.0%
合計	0	44	0.0%	1	48	2.1%	0	43	0.0%	0	36	0.0%	0	35	0.0%

9-1 FD活動

○ティーチング・ポートフォリオ作成ワークショップ

(単位：回・人)

区分	2018			2019			2020			2021			2022		
	作成WS	更新WS	長期コース	作成WS	更新WS	長期コース	作成WS	更新WS	長期コース	作成WS	更新WS	長期コース	作成WS	更新WS	長期コース
実施回数	2	1	0	2	0	1	1	1	0	2	0	0	2	1	0
延べ日数・期間	6日	1日		6日		9ヵ月	3日	1日		6日			6日	1日	
作成者	公立大高専	4	2	3		1	2	2		2			1	5	
	他大学・高専	11	0	14		0	4	0		12			8	0	

※) ティーチング・ポートフォリオ：教員が自らの授業や指導といった教育面についての業績や努力を記録しまとめたもの

○アカデミック・ポートフォリオ作成ワークショップ

(単位：回・人)

区分	2018年度	2019年度	2020年度	2021年度	2022年度
実施回数	2	2	0	2	2
延べ日数	6日	6日		6日	6日
作成者	公立大高専	2	1	3	1
	他大学・高専	5	4	1	5

※) アカデミック・ポートフォリオ：教育面に加えて研究、サービス活動という教員個人の業績を自己省察しながら記録したもの。

9-2 インターンシップ参加者数

○本科

(単位：人 ※延べ数)

コース名	2018年度			2019年度			2020年度			2021年度			2022年度		
	企業	大学		企業	大学		企業	大学		企業	大学		企業	大学	
機械システム	37	37	0	34	33	1	36	36	0	30	30	0	33	33	0
メカトロニクス	36	33	3	24	18	6	24	24	0	29	28	1	29	28	1
電子情報	24	23	1	26	25	1	25	25	0	20	20	0	30	29	1
環境物質化学	27	25	2	27	21	6	36	28	8	22	17	5	20	14	6
都市環境	22	22	0	39	38	1	36	36	0	34	34	0	30	30	0
合計	146	140	6	150	135	15	157	149	8	135	129	6	142	134	8

○専攻科

(単位：人 ※延べ数)

コース名	2018年度			2019年度			2020年度			2021年度			2022年度			
	企業	大学		企業	大学		企業	大学		企業	大学		企業	大学		
前期	機械工学	13	11	2	16(3)	10(2)	6(1)	16	13	3	16	12	4	10	7	3
	電気電子工学	5	2	3	7	2	5	4	3	1	6	0	6	11	3	8
	応用化学	9	1	8	2	0	2	5	0	5	2	1	1	3	1	2
	土木工学	2	1	1	13(3)	7(1)	6(2)	3	1	2	4	2	2	1	1	0
合計	29	15	14	38(6)	19(3)	19(3)	28	17	11	28	15	13	25	12	13	

※1) 括弧書きの数字は、海外インターンシップエントリー数のうち数

※2) 海外インターンシップの行き先は以下の通り。

2016年度：インドネシア、タイ、イギリス

2017年度：インドネシア、タイ、シンガポール、ルーマニア

2019年度：インドネシア、タイ、ベトナム

10-1 授業料減免

(単位：人)

区分		2018年度			2019年度			2020年度	2021年度	2022年度
		本科	専攻科		本科	専攻科		本科 (1~3年)	本科 (1~3年)	本科 (1~3年)
就学 支援金	利用者数	388	388		389	389		393	379	368
	利用率	45.8%	48.3%		45.5%	48.2%		80.4%	76.3%	75.4%
授業料 免除	利用者数	56	51	5	50	44	6	54	86	79
	利用率	6.6%	6.3%	11.4%	5.8%	5.5%	12.5%	11.0%	17.3%	16.2%
学生数(参考)5/1時点		848	804	44	855	807	48	489	497	488

※) 就学支援金は本科1年~3年のみ対象。保護者の家庭収入により支援金額が異なる(大阪府支援も含む)。

※) 授業料免除について、2019年度以前は、本科4年~専攻科2年における本校独自減免件数及び本科1年~3年における就学支援補助制度件数を計上している。

ただし、高等教育無償化制度が始まった2020年度以降は、当該件数を下表と分けることとし、本表には就学支援補助制度件数のみ計上している。

このため、2020年度以降の学生数は本科1~3年生の総数である。

○高等教育の修学支援新制度

(単位：人)

区分	2020年度			2021年度			2022年度		
	前期	後期	年間	前期	後期	年間	前期	後期	年間
授業料減免件数	69	60	129	56	58	114	65	54	119
全額免除	38	33		33	35		32	33	
2/3免除	15	16		15	13		17	18	
1/3免除	16	11		8	10		16	3	
災害減免・家計急変			1			4			2
学生数(参考)5/1時点	374			369			366		

※) 4年生以上が対象。学生数は、本科4年生~専攻科2年生の総数である。

※) 減免審査は半年に1回実施するため年間の件数は延べ数

○大阪公立大学・大阪公立大学高専等の授業料等支援制度

(単位：人)

区分	2020年度			2021年度			2022年度		
	前期	後期	年間	前期	後期	年間	前期	後期	年間
授業料減免件数	8	7	15	14	16	30	20	21	41
全額免除	4	5		8	6		6	10	
2/3免除	2	1		3	4		11	5	
1/3免除	2	1		3	6		3	6	
災害減免・家計急変			0			0			0
学生数(参考)5/1時点	20			36			35		

※) 2020年度は専攻科1年生が対象。2021年度は専攻科1、2年生が対象。

※) 減免審査は半年に1回実施するため年間の件数は延べ数

10-2 奨学金

(単位：人)

区分		2018年度			2019年度			2020年度			2021年度			2022年度		
		本科	専攻科		本科	専攻科		本科	専攻科		本科	専攻科		本科	専攻科	
奨学金	利用者数	98	91	7	95	83	12	171	154	17	157	142	15	160	139	21
	利用率	11.6%	11.3%	15.9%	11.1%	10.3%	25.0%	19.8%	18.8%	39.5%	18.1%	17.1%	41.7%	18.7%	17.0%	60.0%
学生数(参考)		848	804	44	855	807	48	863	820	43	866	830	36	854	819	35

※) 2020年度より日本学生支援機構 給付奨学金(新制度)を含む。

10-3 学生相談

(単位：人)

区分	2017年度	2018年度	2019年度	2020年度	2021年度	2022年度
カウンセリング件数	338	299	242	299	271	406

※) 学生の心の健康維持を目的とし、原則毎日臨床心理士の資格を持つ外部カウンセラーが相談室にて対応

10-4 校長顕彰

(単位：人)

区分	2017年度	2018年度	2019年度	2020年度	2021年度	2022年度
個人	66	7	15	5	9	20
団体	2(6)	6(47)	6(84)	5(57)	7(74)	8(63)

※) 団体の顕彰は2016年度に新設された。()は団体の構成員の合計数

10-5 後援会・同窓会

○大阪公立大学工業高等専門学校後援会

大阪公立大学工業高等専門学校の使命達成に必要な協力をするを目的としている。学生の保護者を主な会員とする組織。主な事業として、本校の教育諸施設の充実ならびに運営に対する助成、学生の保健・体育その他福利厚生に関する必要な助成等を実施している。(会員数約 900人)

○大阪公立大学工業高等専門学校同窓会

会員相互の親睦を図り、工業技術の発展に寄与することを目的としている。大阪公立大学工業高等専門学校本科卒業生および専攻科修了生を正会員、在校生を準会員、現・旧職員を特別会員とし、高専への支援も実施している。(会員数約 8,000人)

○就職率内訳

(単位：人)

区分	卒業者数	進学者数	就職希望者数	就職者数		就職率
				府内		
本科	157	55	100	99	41	99.0%
専攻科	17	9	7	7	4	100.0%

○就職率推移

(単位：人)

区分		2018年度	2019年度	2020年度	2021年度	2022年度
本科	卒業者数	146	146	150	159	157
	進学者数	43	59	52	53	55
	就職希望者数	102	84	96	99	100
	就職者数	102	83	96	98	99
	就職率	100.0%	98.8%	100.0%	99.0%	99.0%
専攻科	卒業者数	19	24	23	19	17
	進学者数	7	9	12	8	9
	就職希望者数	11	15	10	11	7
	就職者数	11	15	10	11	7
	就職率	100.0%	100.0%	100.0%	100.0%	100.0%
	学位取得者	19	24	23	19	17

○求人倍率等

(単位：人・倍)

区分		2018年度	2019年度	2020年度	2021年度	2022年度
本科	就職希望者数	102	84	96	99	100
	求人数	3,807	4,145	3,227	3,175	3,196
	求人倍率	37.3	49.3	33.6	32.1	32.0
専攻科	就職希望者数	11	15	10	11	7
	求人数	2,034	2,289	2,213	1,954	2,041
	求人倍率	184.9	152.6	221.3	177.6	291.6

○キャリアデザイン支援状況

(単位：回)

区分	2018年度	2019年度	2020年度	2021年度	2022年度
イベント回数	81	175	266	214	349

※) 2015年度からは各コース単位で実施したイベントも含む。

○外部資金獲得状況

(単位：件・千円)

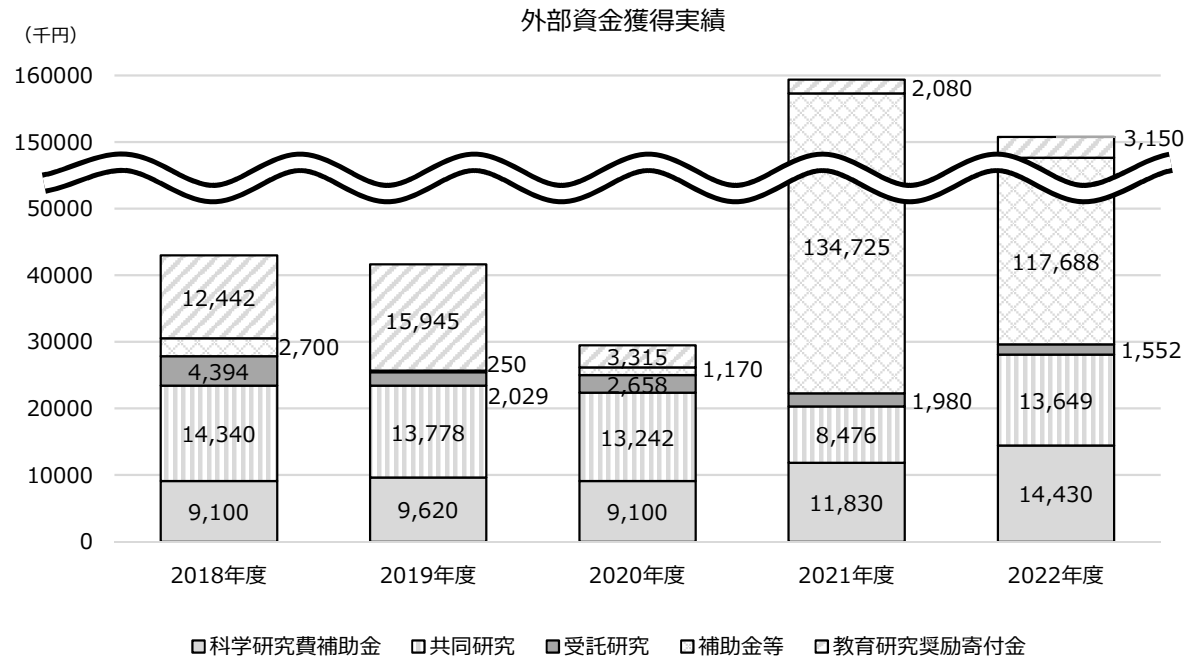
区分		2018年度	2019年度	2020年度	2021年度	2022年度
科学研究費補助金	件数	6	7	10	14	16
	金額	9,100	9,620	9,100	11,830	14,430
共同研究	件数	11	16	18	19	15
	金額	14,340	13,778	13,242	8,476	13,649
受託研究	件数	4	2	2	4	2
	金額	4,394	2,029	2,658	1,980	1,552
補助金等	件数	3	1	5	2	5
	金額	2,700	250	1,170	134,725	117,688
教育研究奨励寄附金	件数	25	45	41	43	47
	金額	12,442	15,945	3,315	2,080	3,150
合計	件数	49	71	76	82	85
	金額	42,976	41,622	29,485	159,091	150,469
常勤教員数		69	68	66	66	65
教員一人当り金額		623	613	447	2,652	2,315
教員一人当り件数		0.71	1.05	1.15	1.24	1.31

※2021年度補助金等のうち文部科学省「デジタルと専門分野の掛け合わせによる産業DXをけん引する高度専門人材育成事業に係る補助金採択:131,666千円

※2022年度補助金等のうち文部科学省「高等専門学校スタートアップ教育環境整備事業」に係る補助金採択:114,365千円

※科学研究費補助金は代表者の補助金のみ集計

※2022年度教育研究奨励寄附金には委任経理金を含む



13

産学官連携

13-1 産学官連携実績

(単位：件)

区分	2018年度	2019年度	2020年度	2021年度	2022年度
技術相談	214	633	811	26	14
地域フォーラム	10	11	16	3	2
地元企業との研究会	1	1	0	0	0

※技術相談について、2021年度以降は電話照会件数を除く

13-2 各種協定

連携先	協定締結日	協定内容等
寝屋川市	2005年10月7日	包括連携協定
独立行政法人 産業技術総合研究所関西センター	2011年12月9日	連携協力

14

国際

○海外学生の受入

(単位：人)

区分	2018年度	2019年度	2020年度	2021年度	2022年度
さくらサイエンスプラン	0	10	0	0	0

○学生の海外派遣数

(単位：人)

区分	2018年度	2019年度	2020年度	2021年度	2022年度
オタゴ短期留学	18	0	0	0	0
トビタテ留学JAPAN	1	0	0	0	0
その他	6	10	0	0	0
合計	25	10	0	0	0

15

社会貢献

○一般対象公開講座

(単位：件・人)

区分	2018年度	2019年度	2020年度	2021年度	2022年度
実施件数	4	0	0	0	0
参加者数	117	0	0	0	0

○児童生徒対象公開講座

(単位：件・人)

区分	2018年度	2019年度	2020年度	2021年度	2022年度
実施件数	11	10	2	4	13
参加者数	243	223	40	26	165

○出前授業

(単位：件・人)

区分	2018年度	2019年度	2020年度	2021年度	2022年度
実施件数	15	3	2	5	10
参加者数	1651	31	249	450	366