

2025年

データで見る **公立大学法人 大阪**
University Public Corporation Osaka

Ⅲ. 高 専 編

目次

1	沿革	129
2	理念	129
3	教学組織	130
4	図書館	131
5	大学・高専等との連携	131
6	教員等	132
7	入試等	133
	入学者選抜実施状況	
	入試説明会等	
8	学生	135
	学生数	
	退学者数	
	留年者数	
9	教育	137
	FD活動	
	インターンシップ参加者数	
10	学生支援	138
	授業料減免	
	奨学金	
	学生相談	
	校長顕彰	
	後援会・同窓会	
11	卒業・就職等	140
12	研究	141
13	産学官連携	142
	産学官連携実績	
	各種協定	
	各種連携事業	
14	国際	142
15	社会貢献活動	143

1963年	大阪府立工業高等専門学校が開校した。(機械工学科、電気工学科)
1964年	工業化学科及び土木工学科を新設した。
1988年	創立25周年記念式典を行った。
1991年	システム制御工学科を設置した。電気工学科を電子情報工学科、土木工学科を建設工学科に名称を変更した。
2005年	大学評価・学位授与機構により、学士の学位を取得できる専攻科に認定された。 従来の5学科を総合工学システム学科(1学科6コース制)に変更し、専攻科(総合工学システム専攻)を設置した。
2008年	JABEEにより、「総合工学システム教育プログラム」(総合工学システム学科4年から専攻科2年までに設定)が、技術者教育プログラムとして認定された。
2011年	設置者が大阪府から公立大学法人大阪府立大学に変更になった。 校名を大阪府立大学工業高等専門学校に変更した。 総合工学システム学科(1学科6コース制)を5コース制に変更した。
2013年	創立50周年記念式典を行った。
2014年	大学評価・学位授与機構により、専攻科が特例適用認定専攻科に認定され、より簡易な手続で学位が取得できるようになった。
2019年	設置者が公立大学法人大阪府立大学から公立大学法人大阪に変更になった。
2022年	校名を大阪公立大学工業高等専門学校に変更した。 総合工学システム学科(1学科5コース制)を4コース制に変更した。
2023年	創立60周年記念式典を行った。

○目的及び使命

大阪公立大学工業高等専門学校は、ものづくりの街大阪において、深く専門の学芸を教授し、創造力と高い倫理観のある実践的技術者を養成することを目的とし、その教育と研究の機能を活かして、地域及び産業の発展に寄与することを使命とする。

○養成する人材像

- ・「進取」の気性を持って常に専門性を高められる技術者
- ・学び考えたことを積極的に「実践」できる技術者
- ・「共生」の視点で社会に貢献できる技術者

○養成する人材像に基づく3つの視点

- ・「進取」は、自分の将来と役割を考えながら、意欲と好奇心を持って自ら進んで知識を修得すること
- ・「実践」は、本校の教育を通じて修得したスキルを、技術課題や社会問題に応用する姿勢を示すこと
- ・「共生」は、技術の発展の影で生じる問題にも常に目を向け、多様な価値観や環境にも配慮すること

これら3つの視点は、学生諸君が在学中、そして卒業後も心にとどめ、創造力と高い倫理観を備えて実践的技術者となるよう願って掲げる、本校の教育活動において教職員一同が大切にしたい視点です。

○「総合工学システム」教育プログラムの目指す教育成果

技術者としての地域社会および地球環境に対する責任を自覚して、行動できる能力を養成する。

自らの専門技術を基盤として、他の領域や境界領域の技術を統合して独創的な技術を開発する総合化能力を身につける。

自ら発見した問題を、自ら解決でき、問題によっては異分野の技術者をコーディネートして解決する能力を身につける。

ものづくりにおける全工程の役割を体系的に理解して、実践的に行動できる能力を身につける。

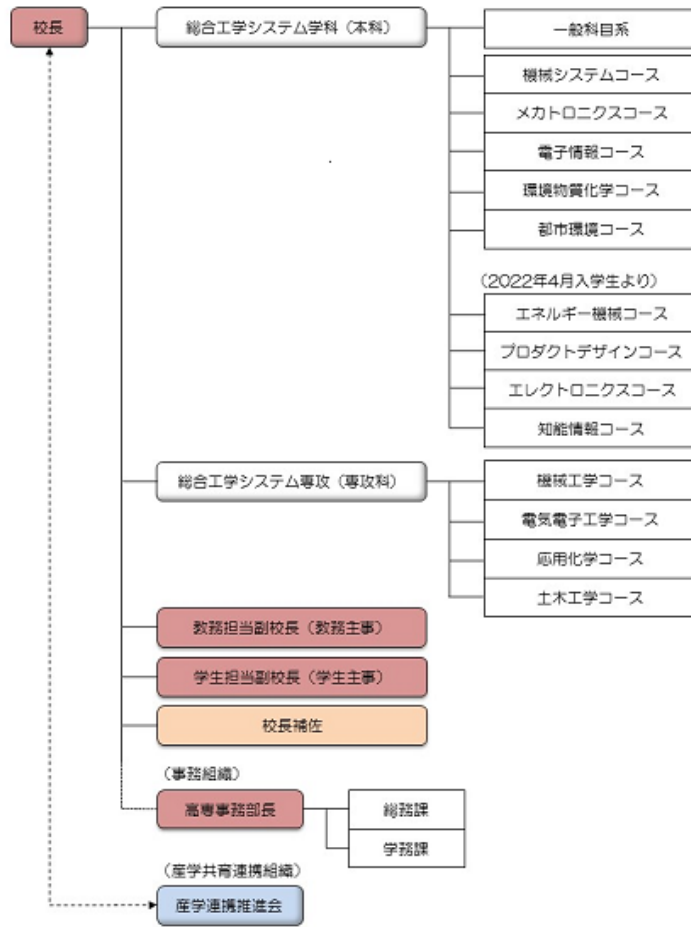
ものづくりにおけるデザイン能力を身につける。

日本語および英語によるコミュニケーション能力を身につける。

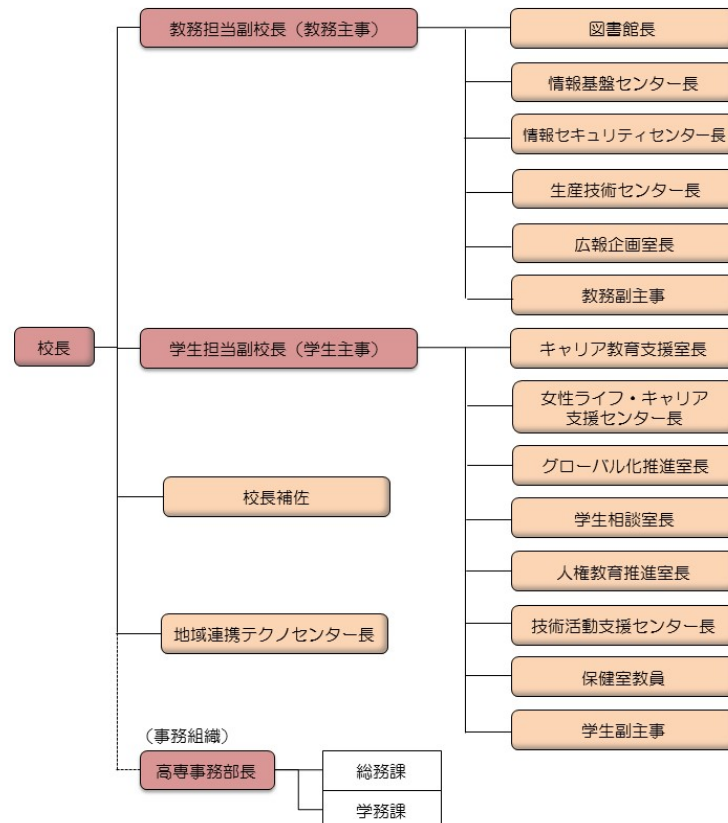
3

教 学 組 織

○教育・研究組織図



○校務執行体制



4

図書館

○施設情報

区分	座席数	開館時間・休館日		
図書館	80	月～金曜日	授業のある期間	9:00～18:00
			授業のない期間	9:00～17:00
		休館日：土・日曜日、祝日、年末年始		

○利用数

(単位：人・冊)

区分	2019年度	2020年度	2021年度	2022年度	2023年度	2024年度
入館者数	20,835	7,240	12,810	14,813	16,292	17,831
貸出冊数	3,336	2,071	3,502	2,980	2,935	3,370

○図書数

(単位：冊)

区分	2019年度	2020年度	2021年度	2022年度	2023年度	2024年度
図書	82,994	83,340	84,297	81,844	64,043	62,468
雑誌	2,211	2,493	2,738	2,641	4,061	4,026
視聴覚資料	124	124	126	127	127	127

5

大学・高専等との連携

○国内大学等との連携

連携大学	協定締結日	協定内容等
奈良先端科学技術大学院大学	2012年2月23日	推薦入学に関する協定
和歌山大学システム工学部 大学院システム工学研究科	2012年5月17日	3年次編入学の情報提供に関する協定 大学院入学者選抜の学校推薦に関する協定
大阪大学基礎工学部 大学院基礎工学研究科	2013年11月27日	教育研究交流に関する協定
豊橋技術科学大学	2014年10月15日	教育研究交流に関する協定
北陸先端科学技術大学院大学	2014年11月18日	推薦入学に関する協定
長岡技術科学大学	2015年2月23日	教育研究交流に関する協定
関西学院大学理工学部	2016年7月6日	編入学生の推薦及び受入に関する推薦編入学協定
大阪大学工学部 大学院工学研究科	2018年1月4日	教育研究交流に関する協定

○国外大学等との協定

連携大学	協定締結日	協定内容等
ダルマプルサダ大学（インドネシア）	2019年7月10日	教育・人材育成・研究等における協定
ラクホン大学（ベトナム）	2015年11月13日	包括連携協定
ロンタン職業訓練大学（ベトナム）	2015年11月13日	包括連携協定

○教員数

(単位：人)

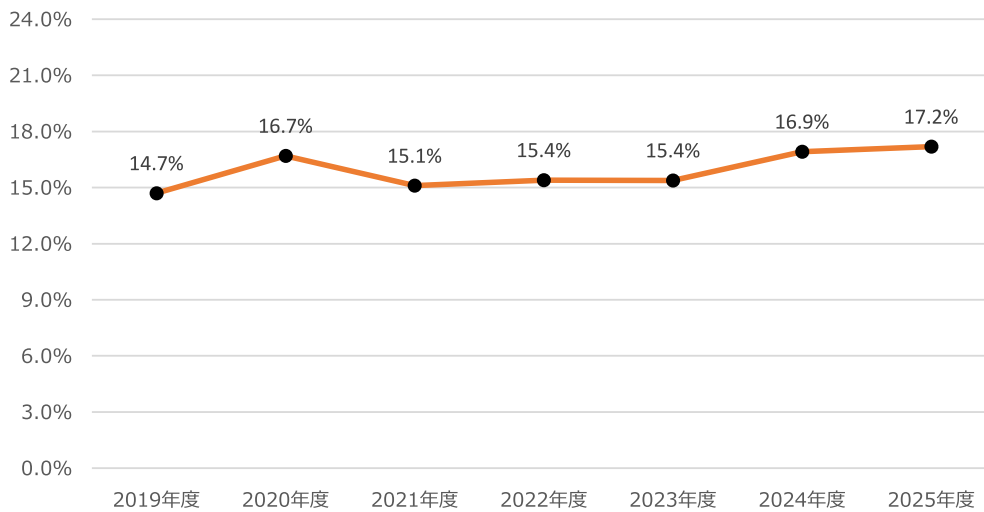
区分	2019年度			2020年度			2021年度			2022年度			2023年度			2024年度			2025年度		
	男性	女性		男性	女性		男性	女性		男性	女性		男性	女性		男性	女性		男性	女性	
教授	31	29	2	28	25	3	30	27	3	32	29	3	35	31	4	36	32	4	38	34	4
准教授	21	18	3	20	18	2	19	17	2	17	14	3	12	10	2	9	8	1	10	7	3
講師	14	9	5	15	10	5	14	10	4	14	11	3	16	13	3	17	11	6	13	9	4
助教	2	2	0	3	2	1	3	2	1	2	1	1	2	1	1	3	3	0	3	3	0
合計	68	58	10	66	55	11	66	56	10	65	55	10	65	55	10	65	54	11	64	53	11
非常勤教員	50	43	7	51	43	8	52	42	10	51	41	10	56	44	12	49	38	11	46	35	11

○女性教員比率

(各年度5月1日現在)

区分	2019年度	2020年度	2021年度	2022年度	2023年度	2024年度	2025年度
女性教員比率	14.7%	16.7%	15.1%	15.4%	15.4%	16.9%	17.2%

女性教員比率



7-1 入学者選抜実施状況

○2025年度実施状況

(単位：人・倍)

区分		募集人員	志願者数	合格者数	志願倍率	昨年度志願倍率
本科	小論文・面接 (推薦制)	80	166	80	2.1	2.1
	学力検査	80	128	80	1.6	1.7
	学力検査 (追試験)	若干名	1	1	1.0	-
	4年次編入学試験 (推薦)	若干名	1	1	1.0	1.7
	4年次編入学試験 (学力検査)		8	7	1.1	2.0

※専攻科については2024年4月入学生を最後に学生の募集を停止。

○経年実施状況

□本科

(単位：人・倍)

区分	2019年度		2020年度		2021年度		2022年度		2023年度		2024年度		2025年度	
	小論文・面接 (推薦制)	学力 検査	小論文・面接 (推薦制)	学力 検査	小論文・面接 (推薦制)	学力 検査	小論文・面接 (推薦制)	学力 検査	小論文・面接 (推薦制)	学力 検査	小論文・面接 (推薦制)	学力 検査	小論文・面接 (推薦制)	学力 検査
募集人員	40	120	40	120	40	120	80	80	80	80	80	80	80	80
志願者数	142	249	156	225	148	164	163	145	148	130	167	135	166	128
合格者数	40	120	40	120	40	120	80	81	80	80	80	80	80	81
志願倍率	3.6	2.1	3.9	1.9	3.7	1.4	2.0	1.8	1.9	1.6	2.1	1.7	2.1	1.6

□専攻科

(単位：人・倍)

区分	2019年度			2020年度			2021年度			2022年度			2023年度			2024年度			2025年度		
	前期 選抜	後期 選抜	社会人 特別 選抜	前期 選抜	後期 選抜	社会人 特別 選抜	推薦 選抜	一般 選抜	社会人 特別 選抜	推薦 選抜	一般 選抜	社会人 特別 選抜	推薦 選抜	一般 選抜	社会人 特別 選抜	推薦 選抜	一般 選抜	社会人 特別 選抜	推薦 選抜	一般 選抜	社会人 特別 選抜
募集人員	20名 程度		若干名	20名 程度		若干名	20名 程度		若干名	20名 程度		若干名	20名 程度		若干名	20名 程度		若干名	-		-
志願者数	25	4	1	25	4	1	10	28	0	16	11	0	14	34	0	16	31	0	-	-	-
合格者数	24	2	1	25	2	1	10	20	0	16	10	0	14	24	0	16	25	0	-	-	-
志願倍率	1.0	2.0	1.0	1.0	2.0	1.0	1.0	1.4	-	1.0	1.1	-	1.0	1.4	-	1	1.2	-	-	-	-

※専攻科については2024年4月入学生を最後に学生の募集を停止。

□本科4年次編入学試験

(単位：人・倍)

区分	2019年度		2020年度		2021年度		2022年度		2023年度		2024年度		2025年度	
	推薦	学力検査	推薦	学力検査	推薦	学力検査	推薦	学力検査	推薦	学力検査	推薦	学力検査	推薦	学力検査
募集人員	10名まで	若干名	10名まで	若干名	10名まで	若干名	若干名		若干名		若干名		若干名	
志願者数	7	12	6	6	4	14	4	9	2	9	5	8	1	8
合格者数	5	7	5	3	4	6	3	2	2	6	3	4	1	7
志願倍率	1.4	1.7	1.2	2.0	1.0	2.3	1.3	4.5	1.0	1.5	1.7	2	1.0	1.1

7-2 入試説明会等

(単位：回・人)

区分		2019年度	2020年度	2021年度	2022年度	2023年度	2024年度
体験入学	実施回数	2	2	2	2	3	3
	参加者数	524	289	316	373	548	625
	生徒	256	124	152	193	286	327
	保護者数	268	165	164	180	262	298
学校説明会	実施回数	4	4	6	6	6	6
	参加者数	993	727	852	833	1073	952
	生徒	449	373	430	401	475	420
	保護者数	544	354	422	432	598	532
中学校及び塾進路説明会等	実施回数	10	1	2	2	3	8
中学校教員対象概要説明会	実施回数	2	2	2	2	2	2
	参加教員数	159	133	130	140	136	119
中学校訪問	訪問校数	0	0	0	0	0	9

8-1 学生数

○学生数（2025年5月1日現在）

【2022年度入学生～】 ※留年生含む

(単位：人)

本科	学年・コース	1年		2年		3年		4年				
		男	女	男	女	男	女	男	女			
本科	エネルギー機械	1~4組 (コース分けなし)	46	43	3	41	37	4	33	29	4	
	プロダクトデザイン		44	35	9	33	19	14	40	37	3	
	エレクトロニクス		43	33	10	39	34	5	46	38	8	
	知能情報		41	36	5	45	40	5	35	32	3	
	合計	168	141	27	174	147	27	158	130	28	154	136

【～2021年度入学生】

(単位：人)

本科	学年・コース	4年			5年		
		男	女	男	女	男	女
本科	機械システム	0	0	0	17	14	3
	メカトロニクス	0	0	0	29	26	3
	電子情報	0	0	0	37	37	0
	環境物質化学	0	0	0	33	27	6
	都市環境	2	2	0	39	34	5
	合計	2	2	0	155	138	17

(単位：人)

専攻科	学年・コース	1年		2年		合計				
		男	女	男	女	男	女			
専攻科	機械工学	-	-	-	6	6	0	6	6	0
	電気電子工学	-	-	-	9	8	1	9	8	1
	応用化学	-	-	-	2	1	1	2	1	1
	土木工学	-	-	-	5	4	1	5	4	1
	合計	-	-	-	22	19	3	22	19	3

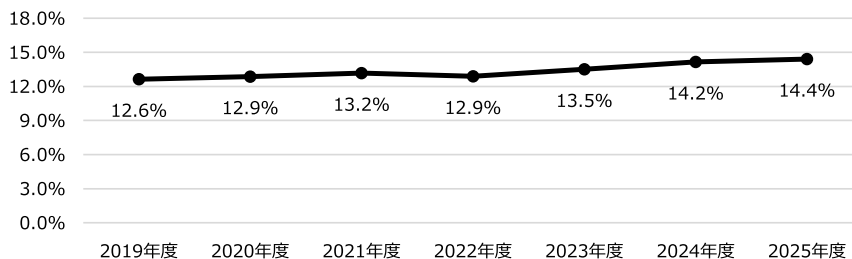
※専攻科については2024年4月入学生を最後に学生の募集を停止。

○学生数推移（各年度5月1日現在）

(単位：人)

本科	学年	2019年度		2020年度		2021年度		2022年度		2023年度		2024年度		2025年度								
		男	女	男	女	男	女	男	女	男	女	男	女	男	女							
本科	1年	164	141	23	161	139	22	165	147	18	162	142	20	168	140	28	166	141	25	168	141	27
	2年	162	136	26	166	142	24	162	140	22	170	151	19	157	137	20	172	142	30	174	147	27
	3年	166	148	18	162	138	24	170	145	25	156	133	23	164	144	20	144	127	17	158	130	28
	4年	165	148	17	172	153	19	167	143	24	168	146	22	169	144	25	172	153	19	156	138	18
	5年	150	132	18	159	142	17	166	145	21	163	138	25	149	131	18	152	129	23	155	138	17
	小計	807	705	102	820	714	106	830	720	110	819	710	109	807	696	111	806	692	114	811	694	117
専攻科	1年	23	21	2	20	17	3	17	16	1	18	18	0	20	17	3	22	19	3	-	-	-
	2年	25	21	4	23	21	2	19	16	3	17	16	1	18	18	0	20	17	3	22	19	3
	小計	48	42	6	43	38	5	36	32	4	35	34	1	38	35	3	42	36	6	22	19	3
合計	855	747	108	863	752	111	866	752	114	854	744	110	845	731	114	848	728	120	833	713	120	

女子学生比率



8-2 退学者数

○本科

(単位:人)

区分	2019年度			2020年度			2021年度			2022年度			2023年度			2024年度		
	退学者数	在籍者数	退学率	退学者数	在籍者数	退学率	退学者数	在籍者数	退学率	退学者数	在籍者数	退学率	退学者数	在籍者数	退学率	退学者数	在籍者数	退学率
1年	1	164	0.6%	0	161	0.0%	3	165	1.8%	2	162	1.2%	2	168	1.2%	2	166	1.2%
2年	3	162	1.9%	0	166	0.0%	6	162	3.7%	7	170	4.1%	7	158	4.4%	6	172	3.5%
3年	3	166	1.8%	4	162	2.5%	4	170	2.4%	6	156	3.8%	5	164	3.0%	4	144	2.8%
4年	3	165	1.8%	5	172	2.9%	3	167	1.8%	5	168	3.0%	10	169	5.9%	8	172	4.7%
5年	0	150	0.0%	1	159	0.6%	2	166	1.2%	2	163	1.2%	2	149	1.3%	1	152	0.7%
合計	10	807	1.2%	10	820	1.2%	18	830	2.2%	22	819	2.7%	26	808	3.2%	21	806	2.6%

○専攻科

(単位:人)

区分	2019年度			2020年度			2021年度			2022年度			2023年度			2024年度		
	退学者数	在籍者数	退学率	退学者数	在籍者数	退学率	退学者数	在籍者数	退学率	退学者数	在籍者数	退学率	退学者数	在籍者数	退学率	退学者数	在籍者数	退学率
1年	1	23	4.3%	1	20	5.0%	0	17	0.0%	0	18	0.0%	0	20	0.0%	0	22	0.0%
2年	0	25	0.0%	0	23	0.0%	0	19	0.0%	0	17	0.0%	0	18	0.0%	0	20	0.0%
合計	1	48	2.1%	1	43	2.3%	0	36	0.0%	0	35	0.0%	0	38	0.0%	0	42	0.0%

8-3 留年者数

○本科

(単位:人)

区分	2019年度			2020年度			2021年度			2022年度			2023年度			2024年度		
	留年者数	在籍者数	留年率	留年者数	在籍者数	留年率	留年者数	在籍者数	留年率	留年者数	在籍者数	留年率	留年者数	在籍者数	留年率	留年者数	在籍者数	留年率
1年	1	164	0.6%	5	161	3.1%	1	165	0.6%	8	162	4.9%	6	168	3.6%	7	166	4.2%
2年	4	162	2.5%	6	166	3.6%	9	162	5.6%	6	170	3.5%	12	158	7.6%	17	172	9.9%
3年	7	166	4.2%	10	162	6.2%	9	170	5.3%	7	156	4.5%	5	164	3.0%	9	144	6.3%
4年	7	165	4.2%	9	172	5.2%	6	167	3.6%	18	168	###	11	169	6.5%	17	172	9.9%
5年	4	150	2.7%	7	159	4.4%	5	166	3.0%	4	163	2.5%	4	149	2.7%	8	152	5.3%
合計	23	807	2.9%	37	820	4.5%	30	830	3.6%	43	819	5.3%	38	808	4.7%	58	806	7.2%

○専攻科

(単位:人)

区分	2019年度			2020年度			2021年度			2022年度			2023年度			2024年度		
	留年者数	在籍者数	留年率	留年者数	在籍者数	留年率	留年者数	在籍者数	留年率	留年者数	在籍者数	留年率	留年者数	在籍者数	留年率	留年者数	在籍者数	留年率
1年	0	23	0.0%	0	20	0.0%	0	17	0.0%	0	18	0.0%	0	20	0.0%	0	22	0.0%
2年	1	25	4.0%	0	23	0.0%	0	19	0.0%	0	17	0.0%	0	18	0.0%	0	20	0.0%
合計	1	48	2.1%	0	43	0.0%	0	36	0.0%	0	35	0.0%	0	38	0.0%	0	42	0.0%

9-1 FD活動

○ティーチング・ポートフォリオ作成ワークショップ

(単位：回・人)

区分	2019			2020			2021			2022			2023			2024		
	作成WS	更新WS	長期コース	作成WS	更新WS	長期コース	作成WS	更新WS	長期コース	作成WS	更新WS	長期コース	作成WS	更新WS	長期コース	作成WS	更新WS	長期コース
実施回数	2	0	1	1	1	0	2	0	0	2	1	0	2	0	0	2	1	0
延べ日数・期間	6日		9ヵ月	3日	1日		6日			6日	1日		6日			6日	1日	
作成者	公立大高専		1	2	2		2			1	5		5			3	4	
	他大学・高専		0	4	0		12			8	0		4			6	0	

※ティーチング・ポートフォリオ：教員が自らの授業や指導といった教育面についての業績や努力を記録しまとめたもの

○アカデミック・ポートフォリオ作成ワークショップ

(単位：回・人)

区分	2019年度	2020年度	2021年度	2022年度	2023年度	2024年度
実施回数	2	0	2	2	2	2
延べ日数	6日		6日	6日	6日	6日
作成者	公立大高専		3	1	2	1
	他大学・高専		1	5	4	5

※アカデミック・ポートフォリオ：教育面に加えて研究、サービス活動という教員個人の業績を自己省察しながら記録したもの。

9-2 インターンシップ参加者数

○本科

(単位：人 ※延べ数)

コース名	2019年度			2020年度			2021年度			2022年度			2023年度			2024年度		
	企業	大学		企業	大学		企業	大学		企業	大学		企業	大学		企業	大学	
機械システム	34	33	1	36	36	0	30	30	0	33	33	0	29	28	1	20(1)	19(1)	1
メカトロニクス	24	18	6	24	24	0	29	28	1	29	28	1	21(1)	19(1)	2	32(2)	32(2)	0
電子情報	26	25	1	25	25	0	20	20	0	30	29	1	29	29	0	33	33	0
環境物質化学	27	21	6	36	28	8	22	17	5	20	14	6	33(1)	29(1)	4	34(1)	31(1)	3
都市環境	39	38	1	36	36	0	34	34	0	30	30	0	38(1)	38(1)	0	38(2)	38(2)	0
合計	150	135	15	157	149	8	135	129	6	142	134	8	150(3)	143(3)	7	157(6)	153(6)	4

○専攻科

(単位：人 ※延べ数)

コース名	2019年度			2020年度			2021年度			2022年度			2023年度			2024年度			
	企業	大学		企業	大学		企業	大学		企業	大学		企業	大学		企業	大学		
前期	機械工学	16(3)	10(2)	6(1)	16	13	3	16	12	4	10	7	3	20	19	1	6	2	4
	電気電子工学	7	2	5	4	3	1	6	0	6	11	3	8	12	2	10	9	2	7
	応用化学	2	0	2	5	0	5	2	1	1	3	1	2	0	0	0	2	1	1
	土木工学	13(3)	7(1)	6(2)	3	1	2	4	2	2	1	1	0	6(1)	2(1)	4	5	2	3
合計	38(6)	19(3)	19(3)	28	17	11	28	15	13	25	12	13	38(1)	23(1)	15	22	7	15	

※括弧書きの数字は、海外インターンシップエントリー数でうち数

※海外インターンシップの行き先は以下の通り。

2019年度：インドネシア、タイ、ベトナム

2023年度：タイ、ベトナム

2024年度：タイ、ベトナム

10-1 授業料減免

(単位：人)

区分		2020年度	2021年度	2022年度	2023年度	2024年度
		本科 (1~3年)	本科 (1~3年)	本科 (1~3年)	本科 (1~3年)	本科 (1~3年)
就学 支援金	利用者数	393	379	368	348	334
	利用率	80.40%	76.30%	75.40%	71.20%	69.30%
授業料 支援	利用者数	54	86	79	88	153
	利用率	11.00%	17.30%	16.20%	18.00%	31.70%
学生数(参考)5/1時点		489	497	488	489	482

※就学支援制度は本科1年～3年のみ対象。保護者の家庭収入により支援金額が異なる。

授業料支援制度は、2024年度から従来制度に加えて大阪府による無償化制度が段階的に実施（2024年度は3年生のみ無償化対象）。

○高等教育の修学支援新制度

(単位：人)

区分	2020年度			2021年度			2022年度			2023年度			2024年度		
	前期	後期	年間	前期	後期	年間	前期	後期	年間	前期	後期	年間	前期	後期	年間
授業料減免件数	69	60	129	56	58	114	65	54	119	56	59	115	82	83	165
全額免除	38	33		33	35		32	33		31	31		36	37	
2/3免除	15	16		15	13		17	18		19	17		16	15	
1/3免除	16	11		8	10		16	3		6	11		16	17	
1/4免除													14	14	
災害減免・家計急変			1			4			2			1			2
学生数(参考)5/1時点	374			369			366			356			366		

※4年生以上が対象。学生数は、本科4年生～専攻科2年生の総数である。

※減免審査は半年に1回実施するため年間の件数は延べ数

○大阪公立大学・大阪公立大学高専等の授業料等支援制度

(単位：人)

区分	2020年度			2021年度			2022年度			2023年度			2024年度		
	前期	後期	年間	前期	後期	年間	前期	後期	年間	前期	後期	年間	前期	後期	年間
授業料減免件数	8	7	15	14	16	30	20	21	41	99	97	196	177	175	352
全額免除	4	5		8	6		6	10		53	49		84	80	
3/4免除													14	14	
2/3免除	2	1		3	4		11	5		29	31		51	51	
1/3免除	2	1		3	6		3	6		17	17		28	30	
災害減免・家計急変			0			0			0			0			1
学生数(参考)5/1時点	20			36			35			207			366		

※2020年度は専攻科1年生が対象。2021・2022年度は専攻科1、2年生が対象。2023年度は本科4年生、専攻科1、2年生が対象。

※減免審査は半年に1回実施するため年間の件数は延べ数

10-2 奨学金

(単位：人)

区分	2019年度			2020年度			2021年度			2022年度			2023年度			2024年度			
	本科	専攻科		本科	専攻科		本科	専攻科		本科	専攻科		本科	専攻科		本科	専攻科		
奨学金	利用者数	95	83	12	171	154	17	157	142	15	160	139	21	155	136	19	169	157	12
	利用率	11.1%	10.3%	25.0%	19.8%	18.8%	39.5%	18.1%	17.1%	41.7%	18.7%	17.0%	60.0%	18.3%	16.9%	50.0%	19.9%	19.5%	28.6%
学生数(参考)	855	807	48	863	820	43	866	830	36	854	819	35	845	807	38	848	806	42	

※2020年度より日本学生支援機構 給付奨学金（新制度）を含む。

10-3 学生相談

(単位：人)

区分	2017年度	2018年度	2019年度	2020年度	2021年度	2022年度	2023年度	2024年度
カウンセリング件数	338	299	242	299	271	406	366	411

※学生の心の健康維持を目的とし、原則毎日臨床心理士の資格を持つ外部カウンセラーが相談室にて対応

10-4 校長顕彰

(単位：人)

区分	2017年度	2018年度	2019年度	2020年度	2021年度	2022年度	2023年度	2024年度
個人	66	7	15	5	9	20	8	10
団体	2(6)	6(47)	6(84)	5(57)	7(74)	8(63)	8(47)	12(61)

※団体の顕彰は2016年度に新設された。()は団体の構成員の合計数

10-5 後援会・同窓会

○大阪公立大学工業高等専門学校後援会

大阪公立大学工業高等専門学校の使命達成に必要な協力することを目的としている。学生の保護者を主な会員とする組織。主な事業として、本校の教育諸施設の充実ならびに運営に対する助成、学生の保健・体育その他福利厚生に関する必要な助成等を実施している。(会員数約 500人)

○大阪公立大学工業高等専門学校同窓会

会員相互の親睦を図り、工業技術の発展に寄与することを目的としている。大阪公立大学工業高等専門学校本科卒業生および専攻科修了生を正会員、在校生を準会員、現・旧職員を特別会員とし、高専への支援も実施している。(会員数約 9,000人)

○就職率内訳

(単位：人)

区分	卒業者数	進学者数	就職希望者数	就職者数		就職率
				府内		
本科	143	53	88	88	38	100.00%
専攻科	20	8	12	12	5	100.00%

○就職率推移

(単位：人)

区分		2019年度	2020年度	2021年度	2022年度	2023年度	2024年度
本科	卒業者数	146	150	159	157	143	143
	進学者数	59	52	53	55	59	53
	就職希望者数	84	96	99	100	81	88
	就職者数	83	96	98	99	80	88
	就職率	98.8%	100.0%	99.0%	99.0%	98.7%	100.0%
専攻科	卒業者数	24	23	19	17	18	20
	進学者数	9	12	8	9	8	8
	就職希望者数	15	10	11	7	10	12
	就職者数	15	10	11	7	10	12
	就職率	100.0%	100.0%	100.0%	100.0%	100.0%	100.0%
	学位取得者	24	23	19	17	18	20

○求人倍率等

(単位：人・倍)

区分		2019年度	2020年度	2021年度	2022年度	2023年度	2024年度
本科	就職希望者数	84	96	99	100	81	88
	求人数	4,145	3,227	3,175	3,196	3,183	3,377
	求人倍率	49.3	33.6	32.1	32.0	39.3	38.4
専攻科	就職希望者数	15	10	11	7	10	12
	求人数	2,289	2,213	1,954	2,041	1,946	2,260
	求人倍率	152.6	221.3	177.6	291.6	194.6	188.3

○キャリアデザイン支援状況

(単位：回)

区分	2019年度	2020年度	2021年度	2022年度	2023年度	2024年度
イベント回数	175	266	214	349	534	297

○外部資金獲得状況

(単位：件・千円)

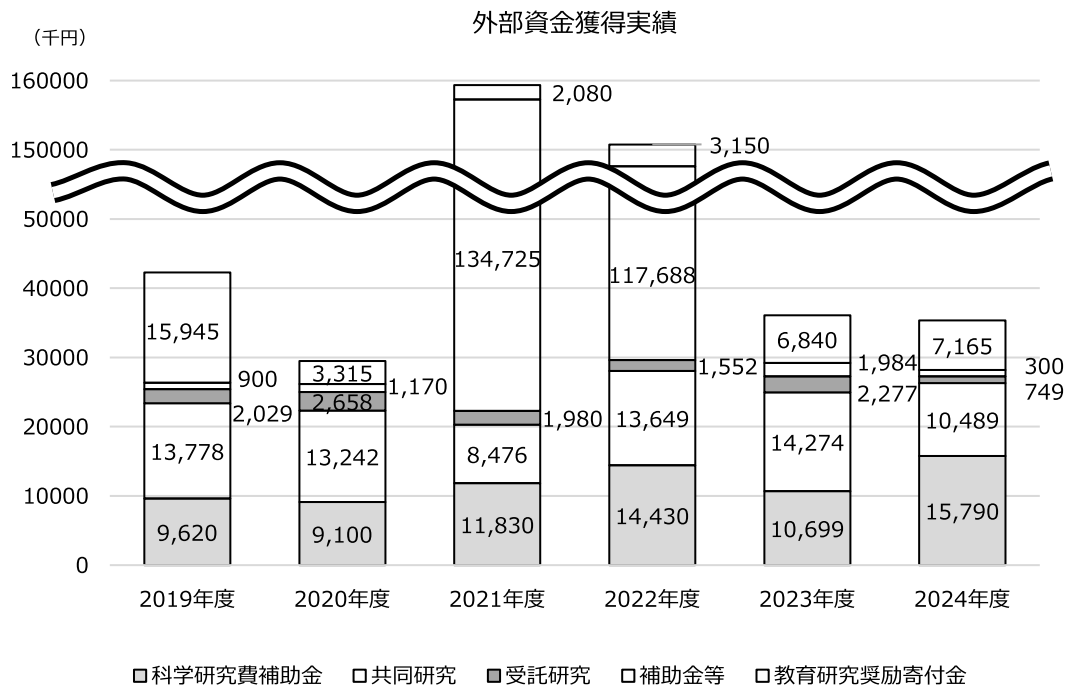
区分		2019年度	2020年度	2021年度	2022年度	2023年度	2024年度
科学研究費補助金	件数	7	10	14	16	18	17
	金額	9,620	9,100	11,830	14,430	10,699	15,790
共同研究	件数	16	18	19	15	13	19
	金額	13,778	13,242	8,476	13,649	14,274	10,489
受託研究	件数	2	2	4	2	2	1
	金額	2,029	2,658	1,980	1,552	2,277	749
補助金等	件数	1	5	2	5	4	1
	金額	250	1,170	134,725	117,688	1,984	300
教育研究奨励寄附金	件数	45	41	43	47	54	58
	金額	15,945	3,315	2,080	3,150	6,840	7,165
合計	件数	71	76	82	85	91	96
	金額	41,622	29,485	159,091	150,469	36,074	34,493
常勤教員数		68	66	66	65	65	65
教員一人当り金額		613	447	2,652	2,315	555	531
教員一人当り件数		1.05	1.15	1.24	1.31	1.40	1.48

※2021年度補助金等のうち文部科学省「デジタルと専門分野の掛け合わせによる産業DXをけん引する高度専門人材育成事業に係る補助金採択：131,666千円

※2022年度補助金等のうち文部科学省「高等専門学校スタートアップ教育環境整備事業」に係る補助金採択：114,365千円

※科学研究費補助金は代表者の補助金のみ集計

※教育研究奨励寄附金には委任経理金を含む



13-1 産学官連携実績

○技術相談等

(単位：件)

区分	2019年度	2020年度	2021年度	2022年度	2023年度	2024年度
技術相談	633	811	26	14	7	4
技術セミナー等	10	6	8	6	5	9

※技術相談について、2021年度以降は電話照会件数を除く

○共育連携活動

(単位：社)

区分	2019年度	2020年度	2021年度	2022年度	2023年度	2024年度
企業見学会等	2	0	0	19	33	29
経営者による特別講義等	13	20	13	18	9	9
学内インターンシップ	—	—	—	2	2	1
海外インターンシップ	2	0	0	0	2	3

13-2 各種協定

連携先	協定締結日	協定内容等
寝屋川市	2005年10月7日	包括連携協定
独立行政法人 産業技術総合研究所関西センター	2011年12月9日	連携協力
一般社団法人ソフトウェア協会	2024年9月9日	包括連携協定

○海外学生の受入

(単位：人)

区分	2019年度	2020年度	2021年度	2022年度	2023年度	2024年度
さくらサイエンスプラン	10	0	0	0	0	0

○学生の海外派遣数

(単位：人)

区分	2019年度	2020年度	2021年度	2022年度	2023年度	2024年度
オタゴ短期留学	0	0	0	0	12	16
トビタテ留学JAPAN	0	0	0	0	1	3
海外インターンシップ等	10	0	0	0	4	6
合計	10	0	0	0	18	25

○一般対象公開講座

(単位：件・人)

区分	2019年度	2020年度	2021年度	2022年度	2023年度	2024年度
実施件数	0	0	0	0	1	1
参加者数	0	0	0	0	15	6

○児童生徒対象公開講座

(単位：件・人)

区分	2019年度	2020年度	2021年度	2022年度	2023年度	2024年度
実施件数	10	2	4	13	14	18
参加者数	223	40	26	165	195	258

○出前授業

(単位：件・人)

区分	2019年度	2020年度	2021年度	2022年度	2023年度	2024年度
実施件数	3	2	5	10	10	12
参加者数	31	249	450	366	475	535

公立大学法人大阪 企画戦略課

2025年9月作成

〒536-0025

大阪市城東区森之宮1丁目6番85号3階

TEL : 06-6967-1847

<https://www.upc-osaka.ac.jp/>

<https://www.omu.ac.jp/>
[https://
www.ct.omu.ac.jp/](https://www.ct.omu.ac.jp/)